



Facultad de Psicología y Ciencias Sociales

Trabajo Integrador Final

**El guion transgeneracional y la vocación en estudiantes de 18 a
40 años de CABA**

Alumna: Maldonado, Carla Romina

N° de Legajo: 14388

Fecha de presentación del Trabajo Integrador Final: Agosto 2017

Índice

1. Marco Teórico.....	3
1.1. Guion transgeneracional.....	3
1.1.1. Definiciones históricas.....	3
1.1.2. Definiciones actuales.....	5
1.1.3. Relación con otras variables.....	7
1.2. Vocación.....	9
1.2.1. Definiciones históricas.....	9
1.2.2. Definiciones actuales.....	10
1.2.3. Relación con otras variables.....	12
1.3. Relación entre ambas variables.....	13
2. Antecedentes.....	14
2.1. Guion transgeneracional.....	15
2.1.1. Estudios empíricos.....	15
2.2. Vocación.....	17
2.2.1. Estudios empíricos previos.....	17
2.2.2. Estudios empíricos actuales.....	17
3. Planteo del Problema	18
4. Objetivos	21
5. Hipótesis	21
6. Método	21
6.1. Diseño	21
6.2. Participantes	21
6.3. Técnicas de recolección de datos	23
6.4. Procedimiento	24
7. Análisis de datos.....	25
8. Discusión	32
9. Conclusiones.....	37
Referencias	40
Anexo.....	43

1. Marco Teórico

1.1. Guion transgeneracional

1.1.1. Definiciones históricas

Una revisión de definiciones históricas muestra el uso de diferentes términos para referir al Guion Transgeneracional.

Desde el marco teórico del psicoanálisis Freud fue elaborando este concepto de transmisión transgeneracional a través de su obra. Por lo tanto, en 1908 Freud marca el predominio de la moral sobre la etiología y desarrollo de las neurosis, incorpora el concepto de la transmisión hereditaria y señala el fenómeno de una generación a otra de identificaciones, repetición de prototipos de relación de objeto y escenas fantasmáticas. De este modo la neurosis se transmite de padres a hijos. También plantea dos vías de transmisión, la tradición y la cultura, apoyándose el aparato social asegurándose la continuidad, y por otro lado, la conformada por lo orgánico de la vida psíquica de las generaciones consecutivas.

En 1914 Freud teoriza sobre la identidad individual y la grupal, Freud plantea que el individuo es consciente de ser “el propio fin para sí mismo”, sin embargo pertenece a un grupo que lo constituye y él constituye, del cual “se halla sujeto sin la acción de su voluntad”. Además plantea el vínculo entre narcisismo y transmisión, siendo que la omnipotencia narcisista de los progenitores puede proyectar sobre su hijo una transmisión alienante siendo el fin asegurarse la inmortalidad y conservar la desmentida de la muerte. En 1921 en relación a su teoría del padre primitivo, la horda primordial y la psicología de las masas, refiere que los destinos de esta horda transmitieron huellas inalterables en la prole de las generaciones consecutivas a través del totemismo que contiene el inicio de la religión, la ética y la estratificación social.

Finalmente en 1939 Freud introduce el concepto “transmisión transgeneracional”, así refiere que en el psiquismo del individuo influyen las propias vivencias como aquellas surgidas con el nacimiento, siendo recortes heredados genéticamente, constituyéndose en un factor fundante del individuo. En este sentido, fue entre 1970 y 1980 que el concepto de transmisión transgeneracional se incorporó al marco teórico del Psicoanálisis.

En lo que se refiere al comienzo de investigaciones sobre la transmisión transgeneracional dentro del marco psicoanalítico, estas surgen a partir de la necesidad de ampliar los dispositivos terapéuticos a parejas, familias y grupos. Así, a partir de determinados estudios la transmisión transgeneracional de la vida psíquica consigue más relevancia dentro de la teoría y la práctica clínica psicoanalítica. Es el caso de Abraham y Torok (1978,1987) y sus trabajos sobre las identificaciones endocrípticas, el fantasma, el duelo y la incorporación. En estos distinguieron los conceptos de transmisión transgeneracional - dos generaciones sin contacto directo (bisabuela-nieto) - e intergeneracional, que se daría entre dos generaciones con contacto directo (padres-hijos) (del Valle Laguna, 2014).

Desde la teoría del Análisis Transaccional, Berne no define el concepto compuesto de “guion transgeneracional”, sin embargo ha desarrollado el concepto de guion dentro de su teoría como instrumento esencial de análisis en un proceso terapéutico.

En este sentido Berne (1966) definió el guion como un plan de vida que es inconsciente. Luego, en 1974, dice que un guion es un plan de vida que se basa en una decisión que se adopta en la infancia, que es reforzada por los padres, y que se justifica por eventos subsecuentes, terminando en una alternativa elegida. A su vez, Berne (1974) refirió la forma en que se transmite el guion y propuso indagar a los pacientes a fin de conseguir datos sobre las influencias ancestrales de su guion con la siguiente pregunta “¿Qué clase de vida vivían tus abuelos?” ya que sostenía que los pacientes regularmente responden siguiendo tres tipos de patrones: el orgullo ancestral, idealización y rivalidad. En relación al orgullo ancestral, los nietos vivencian sentimientos de orgullo de la vida de sus abuelos, refieren los logros de sus antepasados y sueñan compartir análogas características de personalidad. En cuanto a la idealización, suele suceder que los nietos idealicen al abuelo por haber sido más tierno y sensible que sus padres. Por otra parte, la rivalidad puede darse cuando el nieto compite con uno de sus padres, desvalorizándolo mediante la comparación con el abuelo sobrevalorado (Gayol, 2004).

En este sentido, James (1984) desarrolló la teoría de Berne proponiendo que estas respuestas son formas de continuar a sus abuelos, ya que como los niños se identifican y adoptan a sus padres como modelos, también lo hacen con sus abuelos.

Berne entre 1972 y 1974 teorizó sobre cuatro maneras básicas de transmisión de los guiones desde los abuelos a las generaciones siguientes: “–De manera indiferenciada; –ligados por un mismo mandato; –cuando los guiones alternan entre los sexos; y –cuando los guiones saltan generaciones” (Gayol, 2004, p. 291).

Por ende, Berne indica que si el guion se transmite de manera indiferenciada se verá cuando los abuelos tratan a sus nietos de igual forma que lo hicieron con sus hijos, recibiendo los niños mensajes similares a los que se les transmitieron a sus padres cuando eran chicos. Para ilustrar, la abuela le dice a las hijas: –“Sean cuidadosas ya que todos los hombres son iguales”–, debido a una experiencia de infidelidad con su marido. A la vez, la abuela puede indicarle a sus hijos: –“Sean cuidadosos, a una mujer no le brinden ni todo el amor ni todo el dinero”. Al ser adultos, estos hijos transmiten a sus hijos los mismos mensajes, generando así desconfianza entre los sexos y posibles conflictos en sus futuras relaciones de pareja. Por otro lado, si los guiones están ligados por un mismo mandato en su transmisión los hijos serán tratados de distinta forma fundando esto en alguna particularidad determinada. A modo de ejemplo se ve el caso de padres con escasos recursos económicos, que transmiten el mandato “No Pienses” a sus hijas, entre otros, limitándole la posibilidad de acceso a la educación profesional solo a los hijos varones. En otras ocasiones el guion se alterna entre los sexos. Es así el caso de una paciente que luego de morir su hermana experimentó un fuerte sentimiento de enojo. Investigando su guion, su abuela paterna se había suicidado. Durante el proceso terapéutico vio que su padre, alcohólico, vivía deprimido y con falta de interés por la vida. Luego de indagar a la madre, dicha paciente descubre que su hermana falleció debido a una sobredosis de pastillas antidepresivas que eran de su padre. A su vez también, en una cuarta opción, el guion puede saltar generaciones (Gayol, 2004).

1.1.2. Definiciones actuales

Actualmente el término guion transgeneracional desde la teoría psicoanalítica es llamado transmisión transgeneracional (TTG). En este sentido se toma a los padres como los transmisores esenciales. De este modo, ese hijo nace con una historia heredada de su árbol genealógico, convirtiéndose en el portador del propósito de reparar a esa familia, la

cual le dio la vida como fruto de la unión de ambos linajes. En consecuencia, se habla de una historia pre-existente del niño que lo habilita a ser transmisor, en una forma positiva este desarrollo será propio, en cambio, en una forma negativa, mantendrá al niño preso de ella (Rozenbaun, 2005, en del Valle, 2014).

Siguiendo esta línea, del Valle (2014), dice que la transmisión transgeneracional estudia la influencia a través de generaciones consecutivas en el mundo representacional de las mismas, la cualidad de los fenómenos de la transmisión y los procesos que la median. Asimismo se ve la repetición en los miembros del clan de la vida psíquica de los antepasados, los patrones de vínculo y relaciones, como también patologías parentales y otras donde es importante unir las piezas de la historia familiar desde la transferencia. Es común que el fenómeno transgeneracional afecte a dos, tres o más generaciones, por ello es necesario distinguir en el sujeto y la familia lo transmitido con cualidad esencial y estructurante de lo traumático y patológico (del Valle, 2014).

Por otra parte, Moreno (1954, 1955), representante del Psicodrama, introdujo el concepto de co-inconsciente como el fenómeno que ocurre entre personas íntimas de una colectividad. El co-inconsciente o inconsciente común es una especie de inconsciente social, concebido como un inmenso reservorio de memoria histórica, en el que están condensadas las tradiciones transmitidas por varias generaciones (Schützenberger, 1993).

Siguiendo esta línea, Schützenberger, entre los años 1993 y 1998, basó su teoría a partir del Psicoanálisis y el Psicodrama perfilando los inicios de la transmisión del guion según autores como Freud, Doltó, Abraham, Jung, Boszormenyi-Nagy y Moreno. Schützenbergercita a Moreno en referencia a la transmisión generacional relacionándolo con la elección de la profesión, conflictos ligados a secretos familiares, disputas no resueltas generadoras de odio, entre otros. A su vez esta autora sostiene que hay sentimientos y conductas que no corresponden a la persona, ya que en realidad fueron transmitidos como verdades absolutas por sus ancestros al clan familiar. En relación a esto Hellinger (2000/2001), desarrolló un método terapéutico a fin de tratar conflictos transgeneracionales no resueltos llamándolo “terapia de constelaciones familiares” (Gayol, 2004).

En otros términos, Boszormenyi-Nagy y Spark (2003) desde la teoría Sistémica, focalizan en la presencia de entramados de lealtades familiares tácitas, dando por resultante expectativas en los sujetos relacionadas a la fidelidad del clan. En consecuencia se expresarán como mandatos que gobiernan y tallan el actuar subjetivo (Cornejo, Faúndez, 2010).

Desde el marco del Análisis Transaccional, James (1984) repasó las nociones de Berne sobre la influencia del guion de los abuelos teorizando sobre el concepto multigeneracional y la elección de la pareja como sustitución de los abuelos. En relación a esta teoría, Gayol (2004), formula que los cuatro principales mecanismos para pensar la transmisión inconsciente del guion transgeneracional son: las transacciones ulteriores, los juegos psicológicos, las psicodinámicas de transferencia y la identificación proyectiva. Plantea de este modo la importancia de analizarlos en el proceso terapéutico a fin de descubrir los mensajes ocultos para cortar el enlace generacional, remediando así la transmisión a la descendencia del mismo guion (Gayol, 2004).

Actualmente desde el Análisis Transaccional se considera al guion de vida como sinónimo de argumento de vida, siendo esencial dentro de los instrumentos de esta teoría. Sin embargo se sostiene que de todos ellos es el menos demostrable. En consecuencia en relación a la práctica clínica sobre guion transgeneracional, Clara Atalaya propuso el uso del genograma familiar que incluya por lo menos tres generaciones (Kertész, 1988).

En cuanto a la investigación de campo se sabe de varias investigaciones en curso en la Argentina por parte del Instituto Privado de Psicología Médica (IPPEM) que aún no han sido publicadas.

1.1.3. Relación con otras variables

Retomando lo antes mencionado sobre los aportes de Gayol (2004) y siguiendo la línea teórica del Análisis Transaccional, se relaciona al guion transgeneracional con cuatro variables que la autora propone a tener en cuenta a la hora del proceso terapéutico. Estas eran: las transacciones ulteriores, los juegos psicológicos, las psicodinámicas de transferencia y la identificación proyectiva.

En cuanto a las transacciones ulteriores, haciendo referencia a Berne, se dan en paralelo tanto en el nivel social como en el psicológico. Teniendo en cuenta la tercera regla de comunicación se sabe que toda conducta resultante de una transacción ulterior es determinada en el nivel psicológico solamente. En consecuencia, mediante las transacciones ulteriores, los mensajes del guion se transmiten en forma inconsciente de padres a hijos, quienes serán los encargados de poner en conducta dicho mensaje. En el caso de los juegos psicológicos, se sabe que estos contienen mensajes ocultos, como deseos inconscientes que buscan entender o significar un asunto del pasado no resuelto, si bien la finalidad de la transacción social se manifieste como algo diferente. Al analizar las psicodinámicas de transferencia, se observa que la relación de transferencia vivencia la cualidad emocional de la relación psicodinámica primitiva mantenida con las figuras parentales de la niñez. Así, mediante la sucesión de relaciones transferenciales, el guion familiar se repite de generación en generación. Por último, al hablar de identificación proyectiva, Gayol (2004), propone que es la forma principal de transmisión de los guiones de padres a hijos. De este modo un sujeto proyecta en otro sus sentimientos inadmisibles o desagradables, induciendo en la otra persona el vivenciar de los mismos. Dicho proceso está presente en los mecanismos anteriores: transacciones ulteriores, juegos psicológicos y psicodinámicas transferenciales (Gayol, 2004).

En base a esto Gayol (2004) realizó una investigación relacionando la variable de codependencia. Al igual que el alcoholismo, ambos factores están siendo estudiados a través de la transmisión transgeneracional. Brown, en 1996, postuló que comúnmente suele ocurrir que se volverá alcohólico uno de los hijos de la familia y otro será un codependiente que formará pareja con un sujeto alcohólico o bien adicto a drogas (Gayol, 2004). Otra variable que se relaciona en los estudios es la transmisión transgeneracional del trauma con terceras generaciones. Los estudios refieren que las vivencias traumáticas a causa de violencia política comprometen a la descendencia, herederos del silencio y la imposibilidad de representación que conlleva esta experiencia. (Brackelaire, Cornejo y Faúndez, 2013).

1.2. Vocación

1.2.1. Definiciones históricas

Etimológicamente el término vocación viene del latín “vocare”, que significa “llamamiento”, siendo la primera acepción “inspiración con que Dios llama a algún estado, especialmente al de la religión” y en tercer lugar, “inclinación a cualquier estado, profesión o carrera” (RAE, 2001).

Históricamente desde el marco psicoanalítico, fundamentalmente las raíces kleinianas, sustentaban que las elecciones vocacionales respondían al dominio inconsciente de diferentes "objetos internos" que el Yo debía reparar, resultando así una elección profesional u ocupacional determinada. Durante dicha elección resurgían conflictos de la niñez específicos, por lo que se cree que determinarían su vocación (Romero, Pereira, 2003).

Por otra parte, Kohan (1977), refiere que la vocación le confiere bienestar al sujeto, ya que le da la posibilidad de desenvolver sus más aptas capacidades, reafirmando sus intereses auténticos sin entrar en conflicto con su identidad vocacional (Pantoja, 1992).

En otro sentido, Bohoslavsky (1978) afirma que la vocación no posee un carácter innato, sino que se desarrolla en un proceso activo por parte del sujeto a través del conocimiento y el intercambio intersubjetivo, conformándose un bagaje de vivencias adquiridas tanto consciente e inconscientemente que inducirán al sujeto a la certeza de su autonomía en la elección (Pantoja, 1992). Teniendo en cuenta este concepto, en un estudio realizado por Powell (1955) se plantea que el inicio de la preocupación en forma responsable al respecto del futuro vocacional acontece aproximadamente a los 12 años. Luego se prosigue hasta la adultez marcado un incremento con de aumento de la edad. Por ello la vocación se toma como un proceso activo, que varía con el proceso de desarrollo madurativo del sujeto y está influido por lo cambios del contexto social. Las personas ya nacen con una serie de factores genéticos heredados que sumado a las variables externas (ambientales, sociales, políticas, etc.) predisponen la vocación sin determinarla.

En este sentido la vocación deja de ser algo a ser descubierto, transformándose en algo a construir a través de la orientación vocacional (Pantoja, 1992).

1.2.2. Definiciones actuales

De acuerdo con el pensamiento de Bohoslavsky, Vidales (1985) sostiene que no se trata de un suceso innato, sino que se da como resultante y emergente de un proceso continuo de interacción entre la dimensión cultural, el ambiente y el sitio donde vive el individuo. Se descarta la existencia de un tiempo determinado para el desarrollo vocacional, valorándose la totalidad del proceso. De este modo se ve a la vocación como un proceso en el cual la persona será influenciada por las variables contextuales, comenzando con el nacimiento y terminando con la muerte, más allá de la edad del sujeto (Pantoja, 1992).

Por otra parte, Cueli (1985) teoriza que la vocación es “un impulso, una urgencia, una necesidad insatisfecha. Si el sujeto se satisface adecuadamente obtendrá relajamiento, tranquilidad y paz. En la vocación interviene la conciencia personal y la voluntad para realizarla” (Pantoja, 1992, p. 18). Así, todas las personas van a tener determinadas necesidades internas y externas, que de no ser satisfechas, su vida será ardua, con tensiones e incomodidad. En otro orden, Powell (1981) expone que durante su niñez un sujeto suele expresar lo que desearía ser, sin embargo las profesiones que prefieren luego no están vinculadas con las elegidas a posteriori. Por ende las preferencias de los niños tienen vinculación con los juegos y con los adultos significativos, que a medida que avanza su desarrollo evolutivo van variando. El hecho de ser un proceso dinámico hace luego que estas preferencias no sean tenidas en cuenta (Pantoja, 1992).

Además se relaciona la identidad personal con el proceso de la construcción de la identidad ocupacional, puesto que las dos contienen todas las identificaciones que la persona hizo a lo largo de su vida. Sabiendo esto, la identidad ocupacional se forma desde la autopercepción del individuo de los roles profesionales que lo ha rodeado a través de los años, especialmente sus figuras parentales y otras significativas como familiares y docentes. De este modo la elección vocacional es considerada parte constitutiva de la identidad ocupacional (Lisboa, 1997 citado en Lima, Moraes 2013, 2014). En este sentido, para Soares-Lucchiari (1997), las elecciones vividas se basan en los modelos familiares, los cuales inciden sobre los prejuicios creados en el sujeto en base a las profesiones. Así, existe una descendencia en la que lo vivido históricamente por el clan familiar es esencial

en la construcción de las representaciones que el sujeto forma de sí mismo y de sus condiciones para alcanzar el triunfo en una profesión (Lima, Moraes 2013, 2014).

Teniendo en cuenta las teorizaciones psicológicas sobre el proceso de elección vocacional, hay muchos estudios que tratan de exponer los factores intervinientes. En ese sentido se toman tres modelos básicos: el del rasgo o de ajuste, el modelo evolutivo y el modelo de toma de decisiones. En base al modelo del rasgo, Holland (1959) expresa que se trata de un modelo que pone foco en la relación entre los rasgos del sujeto y las características de la ocupación o profesión en su elección ocupacional. El siguiente modelo, es el evolutivo, en el que Ginzberg (1951), indica que la elección del sujeto es producto de un proceso que comienza en la niñez, concluye en la adultez y contiene cuatro variables: factor de la realidad, influencia del proceso educativo, factores emocionales y valores del individuo. Por último, el modelo de toma de decisiones derivado de la teoría cognitiva. En este modelo Sánchez (2001) abordando la temática de resolución de problemas, expone que la elección vocacional está unida a la capacidad de toma de decisiones apropiadas por medio de determinadas habilidades que se consiguen gradualmente a lo largo del tiempo que precede a la elección tanto vocacional como ocupacional (Ochoa, Diez, 2009).

Refiriendo a la elección vocacional, Almaguer (2003), la toma como parte de un proceso evolutivo extenso, formando parte del desarrollo de la identidad subjetiva indicando el fin de la adolescencia. De este modo la elección vocacional contiene elementos inconscientes y si hay crisis tempranas solucionadas insatisfactoriamente, el sujeto presentará un conflicto a la hora de realizar la elección vocacional (Sánchez, Reyes, López, 2011).

Por otro lado, al momento de la elección vocacional, se deben tener en cuenta las posibilidades concretas de la persona, ya que será presionado por sus padres y el ambiente social a mirar en torno a ocupaciones o carreras para los que quizás no tenga condiciones, resultando en una disminución de su autoestima y sentimientos de fracaso y de pérdida de tiempo (De León, et. al. 2006 citado en Sánchez, Reyes, López, 2011).

1.2.3. Relación con otras variables

En principio se puede relacionar la vocación con una variable presente en varias investigaciones que es el sexo. Se vio que hay estudios que relacionan los motivos de las elecciones vocacionales con el sexo del sujeto. Estas investigaciones exponen la existencia de diferencias de género en la elección de una carrera, señalando como causa posible las diferencias motivacionales (Martínez y Guzmán, 2012).

En este sentido, Arias y García (2005) plantean que alguien está motivado cuando vivencia una falta y direcciona su accionar siguiendo un fin predeterminado. De este modo habrá satisfacción al suplir la necesidad que originó la conducta. En relación a la elección vocacional, la satisfacción se verá reflejada a través del estado emocional del sujeto producto de la motivación tanto interna como externa surgidas de la elección profesional que acompañe sus intereses. En consecuencia tendrá actitudes positivas hacia el desarrollo de su profesión (Vázquez y Zuloaga, 2008 citado en Sánchez, Reyes, López, 2011). Entonces se ve la vinculación de la vocación con la variable motivación. En relación, Polanco (2005), diferencia la motivación como intrínseca y extrínseca. Así, un estudiante vivencia una motivación intrínseca, si se halla motivado más por la experiencia del proceso, que por los logros o los resultados. Así, elegirá una actividad solo por la satisfacción de hacerla, sin necesidad de presiones externas. En cambio si experimenta una motivación extrínseca, será su intención conseguir el premio, esto puede traer aparejado sentimientos de frustración para con la actividad que no le brinda la recompensa (Sánchez, Reyes, López, 2011).

Relacionada a la motivación, el concepto de meta es otra variable que suele vincularse a su vez con la elección vocacional y sus influencias. González-Cabanach et. al. (1996) hicieron una revisión profunda del concepto de meta académica y la relacionaron con la motivación escolar. Se entiende que hay un acuerdo en establecer a cada tipo de meta un tipo de motivación ya sea intrínseca o extrínseca. De este modo se ve que es intrínseca cuando los estudiantes se guían por la curiosidad, el conocimiento o el reto de aprender, y extrínseca en estudiantes en los que lo principal es lograr recompensas, halagos, aprobación externa o buena notas. En este sentido a la hora de instrumentar se

utilizan cuestionarios ad-hoc con respuestas tipo Likert que rastrean temas relacionados con motivos de logro, metas, motivación extrínseca, entre otros (Gámez, Marrero, 2003).

1.3. Relación entre ambas variables

Se sabe que hay investigaciones que indican la presencia de una serie de factores que influyen en las aspiraciones profesionales de los jóvenes, entre ellos las relaciones familiares. Por otra parte, los jóvenes adultos son más propensos a explorar libremente las opciones de carrera cuando sus padres les conceden autonomía, apoyo, independencia progresiva, y los eximen de la obligación intergeneracional de las elecciones profesionales (Crockett y Bingham, 2000; Larson, 1995 citado en Tziner, Loberman, Dekel, Sharoni, 2012). A pesar de la fuerte influencia de los pares durante la adolescencia, los padres siguen desempeñando un rol importante, especialmente en lo que respecta al desarrollo de su carrera (por ej., Kracke, 1997; Palladino-Schultheiss y Blustein, 1994; Young, 1994 citado en Tziner et. al., 2012).

En este sentido podemos citar estudios que sugieren que: *las variables familiares abarcan un amplio rango, y estas variables que influyen sobre las elecciones de carrera de los jóvenes están profundamente arraigadas a largo plazo a procesos tales como la vinculación con los padres. Las investigaciones han demostrado que la mayoría de los jóvenes adultos hablan con frecuencia sobre cuestiones de carrera con sus padres* (Otto, 2000 citado en Tziner et. al., 2012, p. 100), *y nombran a los padres como la mayor influencia durante las transiciones educativas y de carrera* (Mortimer, Zimmer- Gembeck, Holmes, y Shanahan, 2002 citado en Tziner et. al., 2012, p. 100) *y en la elección de la vocación. La gran mayoría de los estudios tratan de caracterizar esta influencia desde el abordaje de aspectos generales de la relación padres-hijos. Los resultados indican que un estilo de apego seguro, la individuación en la relación padres-hijos, y la paternidad autorizada están vinculados más con actividades de exploración de carrera, mayor auto-eficacia, y un desarrollo temprano de la identidad profesional. Por otro lado, los conflictos y la disfunción familiar traen efectos negativos en estos aspectos, por ende, en el desarrollo de la identidad vocacional* (Tziner et. al., 2012, p. 100).

En relación a la investigación en campo desde el Análisis Transaccional, se sabe que a la fecha en Argentina se encuentran en validación los instrumentos ideados por Kertész y colaboradores que incluyen los cuestionarios de “Los 19 factores de la decisión”, de “Los 22 factores de redecisión vocacional” y el “Cuestionario de conductas parentales”, los que serán utilizados en el presente trabajo.

2. Antecedentes

No se han encontrado estudios que correlacionen las variables guion transgeneracional, propiamente dicho y elección vocacional publicados al momento. Sin embargo se puede considerar un estudio que vincula la influencia parental con las preferencias de carrera de los jóvenes. Dicho estudio fue llevado a cabo por Tziner, Loberman, Dekel y Sharoni (2012), “La Influencia de la Relación Paterno-Filial en las Preferencias de Carrera de los Jóvenes”. Este estudio cuantitativo exploró la influencia del vínculo padres-hijos y las predilecciones de carrera de la generación de los jóvenes.

Si bien se ha investigado previamente la importancia de la familia en la elección vocacional de los jóvenes, poco se ha realizado empíricamente sobre la dinámica concreta de dicha influencia. El estudio hipotetiza que en un vínculo paterno-filial cualitativamente alto hablaría de cierta semejanza entre las tipologías de los cargos y carreras de los padres y los gustos de sus hijos en relación a su futuro profesional.

La muestra estuvo constituida por 280 encuestados en Israel: 146 estudiantes de 12vo grado, 146 estudiantes (52,1%) y 134 estudiantes universitarios (47,9%). De ellos el 40% eran mujeres; 80,7% fueron israelíes nativos y 19,3% eran inmigrantes. En cuanto a la edad, el 52% eran menores de 18 años de edad, 19% entre 18-25, 14% tenían 26 y 30 años, y el resto eran mayores. El instrumento estaba compuesto por varios cuestionarios de respuesta de escala Likert, divididos para variables independientes (adaptados para cuantificar la relación entre padre e hijo/a y madre e hijo/a y para características del trabajo de padre y madre) y variables dependientes (entre ellos las características del trabajo deseado adaptado del anterior).

En el análisis no se halló correlación significativa entre la calidad del vínculo paterno-filial y la semejanza de las carreras, lo que los investigadores lo adjudican a una de las variables y a la edad de una parte de la muestra. No obstante al responder, entre los encuestados que indicaron una relación de alta calidad sí se da una correlación positiva entre las características del cargo ocupado por los progenitores y las características del cargo anheladas por sus descendientes.

Los resultados muestran que la influencia parental en las preferencias vocacionales de los jóvenes está mediada por la calidad de la relación paterno-filial particularmente en el caso de las madres y las hijas.

2.1. Guion transgeneracional

2.1.1. Estudios empíricos

Desde el enfoque del Análisis Transaccional, Gayol en 2004, hizo un estudio llamado “Codependencia: un guion de vida transgeneracional”, que se realizó en la Ciudad de México a partir de un estudio epidemiológico con una muestra de 830 mujeres. Se buscó analizar el guion de codependencia al alcohol o las drogas como un guion que puede ser transmitido transgeneracionalmente. El estudio fue dividido en dos fases. La primera se basó en la construcción y validación del Instrumento de Codependencia (ICOD) para mujeres mexicanas (Noriega y Ramos, 2002). La segunda fase de la investigación fue llevada a cabo con una muestra de mujeres (N=830) que concurrían a consulta de primer nivel en un centro de salud de la Ciudad de México (Noriega, 2002). A través de un estudio epidemiológico de tipo transversal se calculó la prevalencia de codependencia.

Los resultados arrojaron que la prevalencia de codependencia estimada fue de 25%, significando que una de cada cuatro mujeres se encontraba afectada por codependencia, entre otros datos obtenidos. También se vio que un “guion femenino de sumisión” es el factor de riesgo más alto para desarrollar codependencia, correlacionando este guion con los otros factores de riesgo. La investigación recomienda progresar en el estudio de la codependencia considerándola un guion que se transmite transgeneracionalmente.

Desde otra temática, a nivel mundial, se ha investigado el fenómeno de transgeneracionalidad del trauma con tercera generación (Bender, 2004; Chaitin, 2000; Miñarro y Morandi, 2009; Rosenthal, 1998). Las investigaciones mencionadas concuerdan en indicar que los hijos y los nietos de víctimas de un trauma significativo se hallaban perturbados por las vivencias negativas de la primera generación (Faúndez y Cornejo, 2010).

Siguiendo esta línea, desde el enfoque sistémico varios investigadores chilenos llevaron a cabo investigaciones con segunda generación. Así Becker y Diaz (1998) y Diaz (1991, 1995) indican que los hijos de víctimas de tortura fueron y son confrontados con una cadena de mandatos, expectativas y legados parentales, impactando estos en el cumplimiento o no de sus planes de vida, y en la forma en que su vida se va desarrollando (Faúndez, Cornejo, 2010).

En el artículo de Faúndez, Brackelaire, Cornejo de 2013, “Transgeneracionalidad del Trauma Psicosocial: Imágenes de la Detención de Presos Políticos de la Dictadura Militar Chilena Reconstruidas por los Nietos”, se buscó analizar dichas variables originadas durante la dictadura de Augusto Pinochet en Chile.

Para ello utilizaron una metodología cualitativa, con un diseño exploratorio y analítico-relacional a través de una entrevista semidirigida a 14 nietos de ex presos políticos de 21 años promedio. A través de la técnica del relato de vida se recolectó la información.

A posteriori, los informes se analizaron transversalmente a partir del diseño de teoría fundamentada, por lo que se conceptualizó, se hizo una reducción y se relacionaron los datos obtenidos.

Los resultados demuestran que los entrevistados relatan las consecuencias transgeneracionales que ellos atribuyen a la tortura, como una huella identitaria que los define y diferencia del resto de los demás. Recomiendan realizar más investigaciones sobre la transgeneracionalidad del trauma psicosocial en terceras generaciones, específicamente la tortura y sus efectos a largo plazo en Chile (Faúndez, Brackelaire, Cornejo, 2013).

2.2.Vocación

2.2.1. Estudios empíricos previos

Los estudios sobre la conducta vocacional se dividen según predomine la dimensión subjetiva o la dimensión socio-estructural. Autores como Castaño (1983) y Martínez (1998) plantean como “enfoques interactivos” una nueva categoría, resultantes de la combinación de factores individuales y ambientales. Aquí se centran los enfoques evolutivos clásicos, como Ginzberg y Super, y los modelos sociocognitivos más actuales. Una revisión empírica arroja que la mayoría de los estudios se basan en este último modelo (Salazar, 2013).

2.2.2. Estudios empíricos actuales

Según Brown (2002), en las últimas décadas se observa un interesante crecimiento de investigaciones sobre la teoría social cognitiva de carrera (Salazar, 2013).

En cuanto a la vocación, el estudio de Cervantes y Martínez en 2009 sobre “Las aspiraciones ocupacionales en el bachillerato. Una mirada desde la Psicología Educativa”, analiza las influencias de múltiples factores, entre ellos la familia. Se trabajó con un cuestionario y una entrevista individual a 120 personas de 18 años de edad promedio, de tres escuelas distintas. Se preguntó sobre aspiraciones ocupacionales y fuentes de información entre otros temas. En los resultados se observa a la familia como fuente de información sobre las carreras y cómo las aspiraciones ocupacionales de los adolescentes muestran preferencias análogas a las de sus padres. Se recomienda estudiar profundamente la transmisión familiar en los diferentes estratos sociales, dado que se considera que en los más bajos el sistema escolar es quien debe cubrir esta necesidad, a fin de minimizar las diferencias y las consecuencias correspondientes (Cervantes y Martínez, 2009).

Se describe a continuación el estudio de Prysthon Moraes y Olivera Lima (2013, 2014) sobre “Vínculo paterno y elección profesional del adolescente”. La investigación buscó analizar la percepción del padre y el acompañamiento durante el proceso de elección profesional del hijo adolescente y la forma en que este último percibe esta intervención paterna en esta etapa vital. Se abordó desde una metodología cualitativa y se entrevistaron

a 4 padres y 5 adolescentes. Entonces el instrumento se basó en una entrevista semiestructurada o semidirigida en dos formatos, uno para el padre y otro para el hijo. La que fue dirigida al padre hizo foco en el proceso de elección ocupacional de los hijos, y la del adolescente, puso énfasis en la participación paterna en dicho proceso.

Los resultados exponen a padres presentes y activos en la educación de los hijos, quienes desean que sus hijos sean sucesores de su carrera profesional, sin embargo a la vez, respetan si estos eligen una carrera diferente. Por otro lado, en el relato de los adolescentes, se ve en sus percepciones este deseo paterno mediante la influencia y la inquietud parental durante su proceso de elección vocacional.

Si bien las investigaciones sobre la influencia de la familia y la elección profesional han contribuido con las ciencias humanas y sociales se recomienda continuar estudiando ya que todavía son escasos y avanzan con cierta prudencia (Moraes y Lima, 2013, 2014).

3. **Planteo del Problema**

La corriente psicoanalítica fue la pionera en abordar el estudio del guion transgeneracional. Desde 1908, Freud esbozó las primeras teorizaciones denominándolo “transmisión hereditaria” para finalmente en 1939 introducir en sus escritos este concepto como “transmisión transgeneracional”. Sin embargo, no fue sino hasta los años 70 y 80 que el término tomó fuerza con tal dentro del psicoanálisis y se incorporó definitivamente. La relevancia de su estudio como parte fundamental del proceso terapéutico hizo que otras teorías psicológicas fueran realizando un desarrollo experiencial del concepto.

Por ejemplo, el aporte de Berne (1974) desde el Análisis Transaccional en cuanto a la teorización del concepto de guion y la indagación en sus pacientes en forma directa sobre las influencias ancestrales. Asimismo, James (1984) amplió la teoría de Berne en cuanto a la transmisión del guion desde la figura de los abuelos introduciendo el concepto “multigeneracional” entre otras contribuciones al marco.

Del mismo modo se ha expuesto cómo desde el psicodrama, Moreno (1954, 1955) abordó el fenómeno como colectivo con el nombre de “co-inconsciente” extendiéndolo de esta manera al ámbito social. Siguiendo a este autor, Schützenberger (1993), relaciona el

concepto con conflictos no resueltos y con la elección vocacional, entre otras variables, sugiriendo a su vez la transmisión generacional desde el punto de vista de verdad absoluta ancestral transferida en el clan familiar. Se ha postulado en este sentido el método de “terapia de constelaciones familiares” de Hellinger (2000, 2001) a fin de tratar esos conflictos transgeneracionales no resueltos. Luego se ha planteado dentro del marco de la Psicología Sistémica a los autores Boszormenyi-Nagy y Spark (2003) identificar la transmisión del guion a modo de lealtades familiares tácitas determinantes de la fidelidad al clan.

De esta manera el estudio e investigación de la transmisión del guion transgeneracional, su presencia e influencia en el sujeto ha cobrado importancia a lo largo de los años para las diferentes corrientes teóricas.

En este sentido, si se tienen en cuenta los resultados del estudio de Prysthon Moraes y Olivera Lima (2013, 2014), presentan a padres presentes y activos en la educación de los hijos, deseando que sus hijos los sucedan en su carrera profesional, sin embargo se muestran respetuosos si estos optan por una elección diferente.

Entonces se ha visto que también la vocación, segunda variable de esta investigación, se ha convertido en objeto de estudio por diversos autores y orientaciones teóricas en repetidas oportunidades.

Desde el marco teórico en cuanto a la vocación, se ha planteado la conexión con los dominios del inconsciente y la resolución de conflictos del Yo que esta conlleva, propuesta por las raíces psicoanalíticas kleinianas.

En contrapartida, Kohan (1977), ha propuesto la relación entre bienestar subjetivo y esta variable, negando la posibilidad de conflicto con su identidad vocacional. Por otra parte, Bohoslavsky (1978), niega el carácter innato de la vocación y la vincula a un proceso activo de conocimiento subjetivo e intercambio intersubjetivo tanto consciente como inconsciente. Vidales (1985), acordando con este pensamiento, extiende este proceso a lo largo del tiempo de vida del sujeto, descartando la existencia de un tiempo determinado para el desarrollo vocacional.

Se ha presentado el pensamiento de Cueli (1985), quien relaciona la vocación con otras variables como la conciencia personal, la voluntad y las necesidades de satisfacción tanto internas como externas del sujeto.

En otro sentido, acercándonos a nuestro objeto de investigación, se ha expuesto la vinculación entre la identidad personal con el proceso de construcción de la identidad ocupacional, siendo que esta última contiene la autopercepción de los roles profesionales significativos relacionada con las identificaciones con familiares y docentes con los que se ha vinculado. Soares-Lucchiari (1997) adhiriendo a este pensamiento, hablan de las elecciones profesionales basadas en modelos familiares, quienes construyen representaciones en el clan familiar que condicionan al sujeto.

A la hora de exponer los factores intervinientes en el proceso de elección vocacional, se han planteado tres modelos básicos: el que relaciona los rasgos del sujeto y las características de la ocupación (Holland, 1959); el modelo evolutivo que toma la elección como parte de un proceso influenciado por determinadas variables (Ginzberg, 1951) y el modelo de toma de decisiones abordando la elección como unida a dicha capacidad la cual se desarrolla en el sujeto gradualmente (Sánchez, 2001).

En cuanto al abordaje de las variables en las investigaciones, si bien se encuentran muchos estudios sobre la influencia parental en la elección vocacional de los jóvenes adultos, solamente el de Dren, Miller et. al., 2003, que examinó este tema, halló parcial correspondencia entre las ocupaciones de los padres y las opciones de carreras de sus hijos (Tziner et. al., 2012).

En este sentido hay pocos estudios empíricos publicados sobre la similitud en elección de carrera entre los padres y sus hijos (Tziner, Loberman, Dekel y Sharoni, 2012). De este modo se encuentra una laguna en el conocimiento ya que no se ha estudiado al momento, la influencia del guion transgeneracional y la elección vocacional.

El valor teórico que esto representa justifica la relevancia de comenzar a generar un marco teórico que permita futuros estudios al respecto y su vinculación con otras variables.

Se considera además que en este sentido se podrá contribuir al posterior desarrollo de herramientas psicoterapéuticas.

De acuerdo a lo expuesto cabe preguntarnos: ¿en qué medida influye el guion transgeneracional en la vocación del sujeto?

4. Objetivos

Esta investigación plantea como objetivo general analizar la relación del guion transgeneracional y vocación en una muestra de estudiantes entre 18 y 40 años.

Los objetivos específicos son:

- 1) Describir el guion transgeneracional;
- 2) Describir el proceso de la elección vocacional;
- 3) Relacionar el guion transgeneracional y su influencia en la vocación.

5. Hipótesis

Hay relación entre el guion transgeneracional y la vocación de los estudiantes.

6. Método

6.1. Diseño

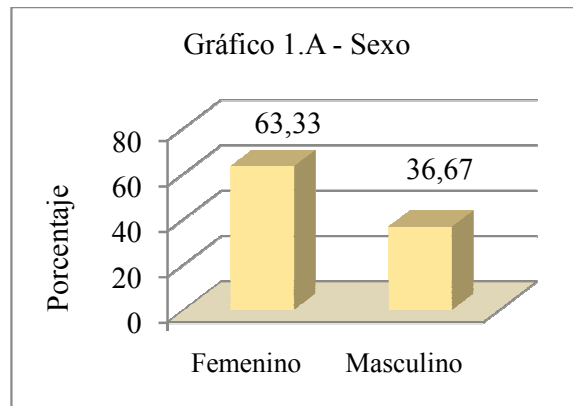
El método a utilizar fue cuantitativo, no experimental, de diseño transversal correlacional. La investigación es no experimental ya que se realizó sin manipular deliberadamente las variables, observando los fenómenos tal y como se sucedieron naturalmente. Las relaciones entre las dos variables se dieron en su contexto natural de modo que no se ejerció ningún tipo de influencia sobre ellas. Es de diseño transversal correlacional ya que se evaluó el estado de las dos variables en el aquí y ahora, relacionándolas entre sí en una muestra (Sampieri, 2010).

6.2. Participantes

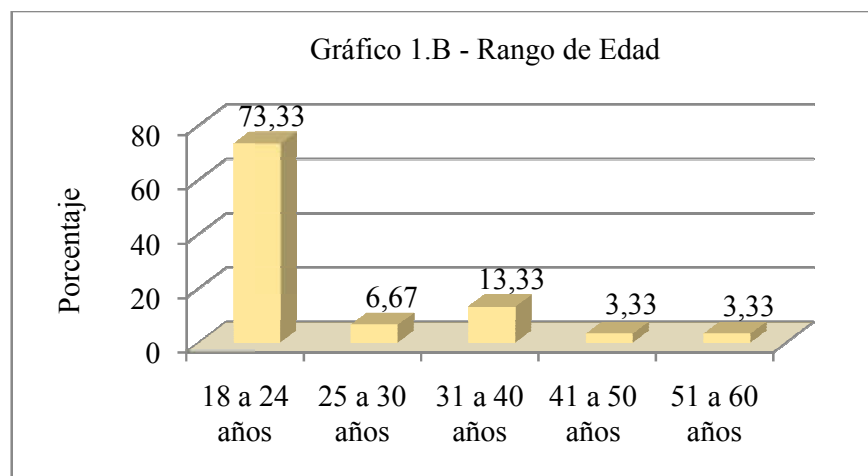
La muestra está compuesta por estudiantes entre 18 y 40 años de edad, de sexo indistinto, de la UFLO, sede Pedernera, CABA, que están cursando una carrera universitaria.

Fue esencial conservar la diversidad de carreras en los participantes a los fines de la investigación por lo que se estimó que en un total de 30 cuestionarios, estos fueran administrados a 10 estudiantes de 3 carreras distintas. Las carreras seleccionadas para la muestra, dada la variedad de los encuestados, fueron: Licenciatura en Psicología, Licenciatura en Actividad Física y Deportes y Diseño Gráfico.

De las encuestas realizadas se desprenden los gráficos 1.A y 1.B que representan las dimensiones sociodemográficas, siendo el 1.A correspondiente al sexo y el 1.B al rango de edad.



Se puede observar que la mayoría de las personas encuestadas corresponden al sexo femenino, representando un 63,33% frente a un 36,67% del sexo masculino (gráfico 1.A).



En cuanto al rango etario (gráfico 1.B), el 73,33% de la muestra se encuentra entre los 18 a 24 años de edad. No es menor destacar que lo sigue en cantidad de encuestados el rango que abarca los 31 a 40 años, con un 13,33%, y luego los de 25 a 30 años con un 6,67%.

6.3. Técnicas de recolección de datos

Se realizó a través de un cuestionario autoadministrable, donde se incluyeron, además de las dimensiones sociodemográficas, el cuestionario de “Los 19 factores de la decisión”, el cuestionario de “Los 22 factores de redecisión vocacional” y una adaptación del “Cuestionario de conductas parentales”, autorizado su uso por el Dr. Roberto Kertész.

En total se evaluaron las dos variables a fin de indagar la influencia parental a través del traspaso del guion transgeneracional en la elección vocacional.

También se tuvo en cuenta en los ítems consignados si es la primera carrera o segunda elección del encuestado haciendo referencia a decisión o redecisión vocacional respectivamente.

El instrumento cuenta con 42 ítems, compuesto por dimensiones que están divididas en: sociodemográficas (seis ítems); preferencia de actividades/habilidades (dos ítems); actitud familiar respecto a una carrera universitaria (seis ítems) con dos subdimensiones (familia de origen y familia actual); valores en relación a la carrera (cuatro ítems), modelo de persona para la carrera elegida (2 ítems); éxito económico e inserción laboral (2 ítems); influencias socio culturales (tres ítems); ocupación actual (un ítem); ocupaciones parentales (cuatro ítems); decisión actual y redecisión (cinco ítems); satisfacción laboral (un ítem); motivo de elección (un ítem); conductas parentales (catorce ítems en total) divididas en dos subdimensiones, conductas parentales adecuadas (CPA, siete ítems) y conductas parentales negativas (CPN, siete ítems).

A su vez el instrumento cuenta con varios formatos de respuesta diferentes como ser de tipo cerradas, abiertas, semicerradas, filtro, Likert de 5 puntos y de evaluación. Se sugiere para mayor detalle ver el Anexo 1. Se ilustra a continuación con algunos ejemplos:

9. Actitud de su familia respecto de que siga una carrera terciaria o universitaria

9. 1 Apoya ese tipo de estudio Sí () No ()

9. 2 Lo apoya, pero solo para que siga una determinada carrera Sí () No () Sus comentarios al respecto.....

16. ¿Existe algún modelo de persona para la carrera elegida? Sí () No ()

16. 1. Si su respuesta es afirmativa, marque la opción que corresponda

Familiar () Amigo ()

Conocido () Figura pública () Especifique.....

Docente () Otro () Especifique.....

17. ¿Qué grado de probabilidad de inserción laboral estima una vez graduado?

1 - Poco		2 - Alguno		3 - Mediano		4 - Elevado		5 - Muy elevado	
----------	--	------------	--	-------------	--	-------------	--	-----------------	--

27. ¿Si está trabajando, cuán satisfecho/a se siente con su actividad actual en una escala de 0 a 10? Marcá con x

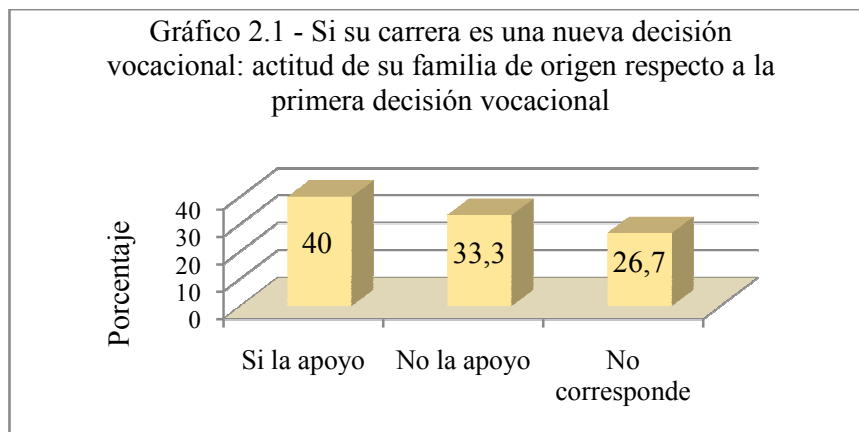
0	1	2	3	4	5	6	7	8	9	10
Nada					Intermedio					Totalmente

6.4. Procedimiento

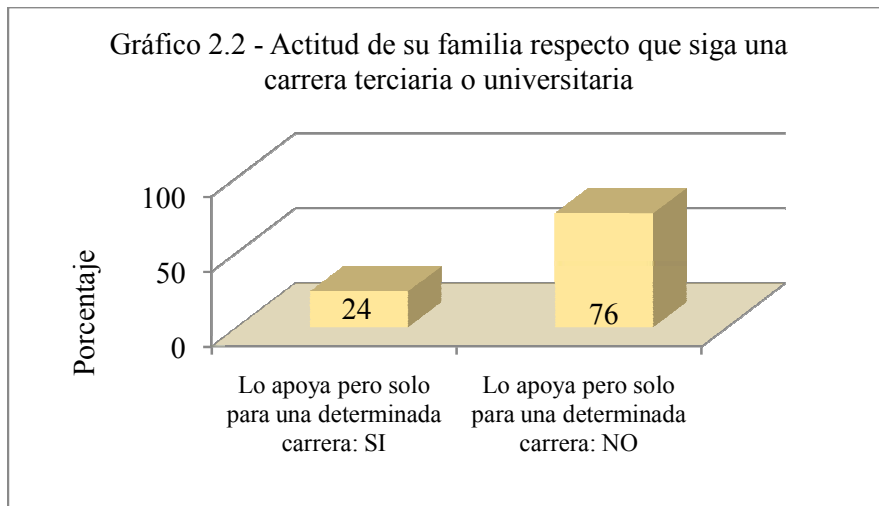
El tiempo que le demandó al participante cumplimentar el cuestionario fue de 15 minutos aproximadamente. El contexto en que se realizó fue en la UFLO, sede Pedernera, CABA. Se consiguió el acceso a la Institución mediante la solicitud de autorización a los docentes de los cursos para administrarle el cuestionario a una reducida cantidad de alumnos por curso, en un total de diez por carrera elegida, a fin de conservar la diversidad de elección vocacional en los participantes.

7. Análisis de datos

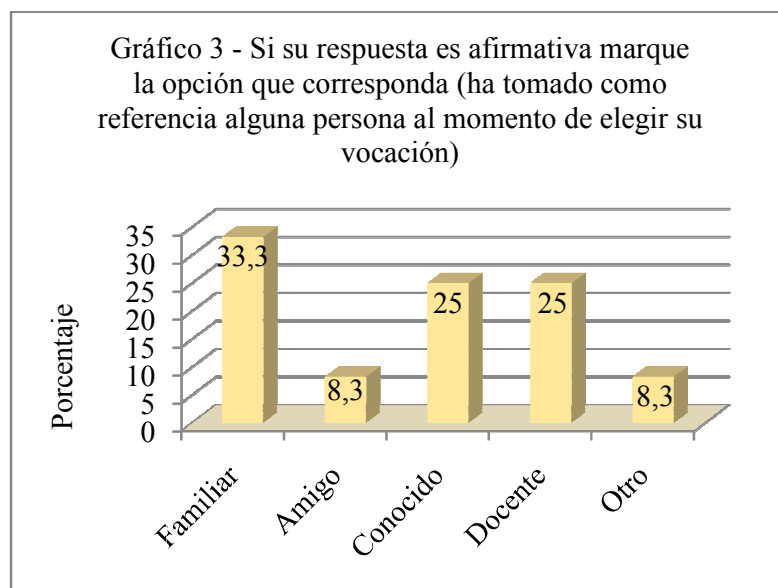
En primer lugar se observa el gráfico 2.1 el cual muestra los valores obtenidos tras indagar inicialmente si la carrera del encuestado es una redecisión vocacional. En este sentido se pueden observar los resultados que representan la dimensión en cuanto a la actitud de la familia de origen del encuestado respecto de su primera decisión vocacional. Se desprende que un 40% se sintió apoyado contra un 33,3% que no recibió apoyo familiar en su elección. Cabe mencionar que del total de casos un 26,7% no se correspondía con una redecisión vocacional.



En relación a lo anterior, en el gráfico 2.2 se visualiza la dimensión de actitud familiar respecto de que el encuestado siga una carrera terciaria o universitaria. Se puede resaltar que en un 24% de los casos, el apoyo familiar fue solo para una determinada carrera. Como contrapartida se observa un 76% donde el apoyo no se corresponde con una determinada carrera.



En el gráfico 3 la dimensión observada tiene en cuenta cuáles fueron las personas de referencia para el encuestado al momento de elegir una vocación, siempre y cuando este haya tomado como referencia a alguna persona al momento de decidir. El gráfico 3 refiere que el 33,3% tomó de referencia a un familiar, un 25% a un conocido, con un mismo porcentaje a un docente y un 8,3% en cada caso, optaron por un amigo u otro referente.



En este aspecto, de los resultados obtenidos en la tabla 3.1, se desprende que el 40% de la muestra respondió afirmativamente. Se muestra la cantidad de resultados válidos pudiendo ver que del total, que se traduce en 12 encuestados, el mayor porcentaje se corresponde con la referencia de un modelo familiar (33,3%). Por otra parte la tabla 3.1 evidencia que en 11 casos, lo que se traduce en un 36,7%, no han tomado como referencia a ningún modelo.

Tabla 3.1 – Si ha tomado como referencia alguna persona al momento de elegir su vocación marque la opción que corresponda

	Frecuencia	Porcentaje	Porcentaje Válidos	Porcentaje Acumulado
Válidos Familiar	4	13,3	33,3	33,3
Amigo	1	3,3	8,3	41,7
Conocido	3	10,0	25,0	66,7
Docente	3	10,0	25,0	91,7
Otro	1	3,3	8,3	100,0
Total	12	40,0	100,0	
No corresponde	11	36,7		
Perdidos	7	23,3		
Total	18	60,0		
Total	30	100,0		

Posteriormente se presenta la tabla 3.2. En ella se detallan las respuestas sobre cuáles ocupaciones tuvieron/tienen sus padres (sexo masculino). Cabe mencionar que dentro de esta subdimensión un 16,7% de los encuestados refirieron que eran/son comerciantes y en segundo lugar militares con un 6,7%. Luego se pueden visualizar el resto de las profesiones mencionadas en las que se producen similitudes de rubros como ser administrativo bancario y bancario, chofer y chofer de colectivo, encargado y encargado de edificio, empleado utilizado como genérico de cualquier otro tipo de actividad. Se puede ver en la tabla 3.2 que una respuesta refiere a desocupado siendo llamativo que el encuestado no refiera a una ocupación sino a una situación actual del padre.

Tabla 3.2 Cuáles ocupaciones tuvieron/tienen sus padres (Sexo masculino)

	Frecuencia	Porcentaje	Porcentaje Válidos	Porcentaje Acumulado
Válidos				
Adm. Bancario	1	3,3	3,3	13,3
Agencia de Lotería	1	3,3	3,3	16,7
Bancario	1	3,3	3,3	20,0
Carpintero	1	3,3	3,3	23,3
Chofer	1	3,3	3,3	26,7
Chofer de colectivo	1	3,3	3,3	30,0
Comerciante	5	16,7	16,7	46,7
Desocupado	1	3,3	3,3	50,0
Docente	1	3,3	3,3	53,3
Empleado	1	3,3	3,3	56,7
Empresario	1	3,3	3,3	60,0
Encargado	1	3,3	3,3	63,3
Encargado de edificio	1	3,3	3,3	66,7
Gastronómico	1	3,3	3,3	70,0
Gerente de empresa	1	3,3	3,3	73,3
Marino Mercante	1	3,3	3,3	76,7
Militar	2	6,7	6,7	83,3
Obrero	1	3,3	3,3	86,7
Técnico Electromecánico	1	3,3	3,3	90,0
Técnicomecánico	1	3,3	3,3	93,3
Tintorero y Albañil	1	3,3	3,3	96,7
Vendedor	1	3,3	3,3	100,0
Total	30	100,0	100,0	

De igual modo se presenta la tabla 3.3 que indaga la subdimensión sobre las ocupaciones que tuvieron/tienen las madres de los encuestados. Se refleja que un total del 19,9% se corresponde con las docentes y profesoras, seguido de las amas de casa con un 16,7%. Este porcentaje podría aumentar a un 26,66% si se realiza la sumatoria de los 5 casos de amas de casa como única profesión más los 3 casos de respuestas que especificaron madres que tienen otra ocupación más la de amas de casa. Estas serían

concretamente ama de casa y: agencia de lotería, astróloga y laboratorio. El tercer puesto significativo es compartido por las ocupaciones de comerciantes y contadoras, ambos casos con el 6,7%. Al igual que con los padres hay ocupaciones similares como ser empleada de comercio y comerciante, las docentes/profesoras y las amas de casa, casos ya comentados.

Tabla 3.3 Cuáles ocupaciones tuvieron/tienen sus madres

	Frecuencia	Porcentaje	Porcentaje Válidos	Porcentaje Acumulado
Válidos				
Abogada	1	3,3	3,3	13,3
Administración Pública	1	3,3	3,3	16,7
Administrativa	1	3,3	3,3	20,0
Agencia de lotería y Ama de casa	1	3,3	3,3	23,3
Ama de casa	5	16,7	16,7	40,0
Astróloga y Ama de casa	1	3,3	3,3	43,3
Comerciante	2	6,7	6,7	50,0
Contadora	2	6,7	6,7	56,7
Costurera	1	3,3	3,3	60,0
Docente	3	10,0	10,0	70,0
Empleada de comercio	1	3,3	3,3	73,3
Enfermera	1	3,3	3,3	76,7
Jefa Administradora en Renault	1	3,3	3,3	80,0
Laboratorio y Ama de casa	1	3,3	3,3	83,3
Peluquera	1	3,3	3,3	86,7
Profesora de Informática	1	3,3	3,3	90,0
Profesora de Inglés	1	3,3	3,3	93,3
Profesora particular de primaria	1	3,3	3,3	96,7
Psicóloga	1	3,3	3,3	100,0
Total	30	100,0	100,0	

Otro punto a observar es dentro de la dimensión de conductas parentales negativas (CPN) sobre decisión en el gráfico 4.1. Allí se representa la subdimensión que refiere a la conducta correspondiente a la frase “Cuando yo decidía algo me hacía dudar si lo había hecho bien”. Se reflejan un total de 20 respuestas que condicen con el 66,7% de la muestra total de casos válidos (Tabla 4.1). De ese porcentaje, un 65% coincide en la figura del padre mientras que un 25% opta por la figura de la madre. Solo un 10% restante lo coloca en otras figuras parentales sin especificar cuáles.

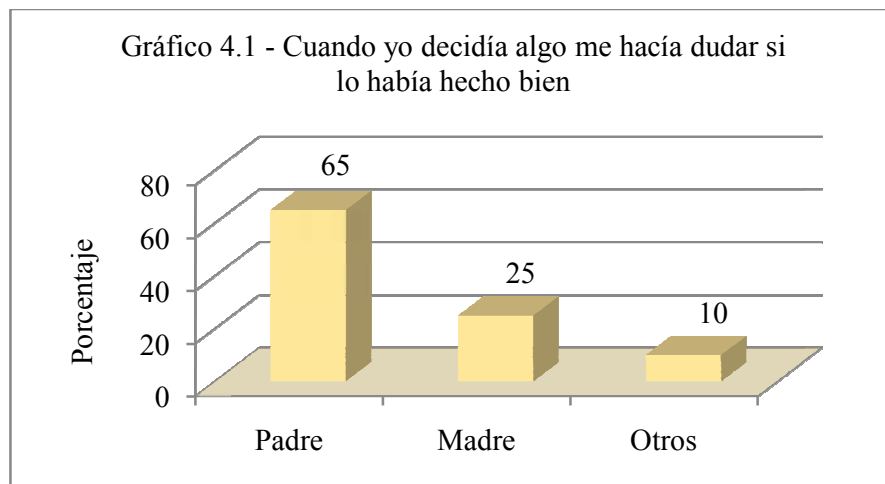
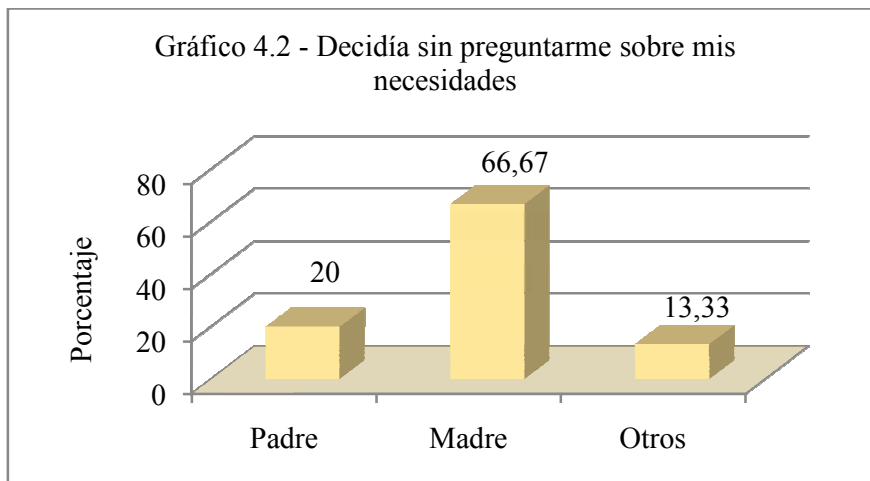


Tabla 4.1 Cuando yo decidía algo me hacía dudar si lo había hecho bien

	Frecuencia	Porcentaje	Porcentaje Válido	Porcentaje Acumulado
Válidos Padre	13	43,3	65,0	65,0
Madre	5	16,7	25,0	90,0
Otros	2	6,7	10,0	100,0
Total	20	66,7	100,0	
Perdidos	10	33,3		
Total	30	100,0		

Por otra parte, en el gráfico 4.2, se visualiza la subdimensión que refiere a la conducta parental negativa (CPN) sobre decisión correspondiente a la afirmación “Decidía por mí sin preguntarme sobre mis necesidades”. Aquí se refleja un mayor porcentaje en la figura materna (66,67%), contra un 20% en la figura paterna, restando un 13,33% en otras personas sin especificar cuáles.



A todo esto, dentro de la dimensión de conductas parentales adecuadas (CPA) sobre decisión, en el gráfico 5 se observa la subdimensión que toma la conducta asociada a la frase “Confió en mis decisiones, cuando resultaban erróneas me ayudaba a rectificarlas”. En este caso las respuestas se condicen con el 93,3%, lo que se traduce en 28 casos del total de muestra a observar (Tabla 5). Aquí se obtuvo un mayor porcentaje en la figura de la madre con un 42,86%. Luego se ve un 25% que se corresponde con la figura de otras personas (sin especificar cuáles) y que a su vez coincide con el porcentaje obtenido en la respuesta del tipo padre y madre. Por último con un 7,14% se encuentra la figura del padre.

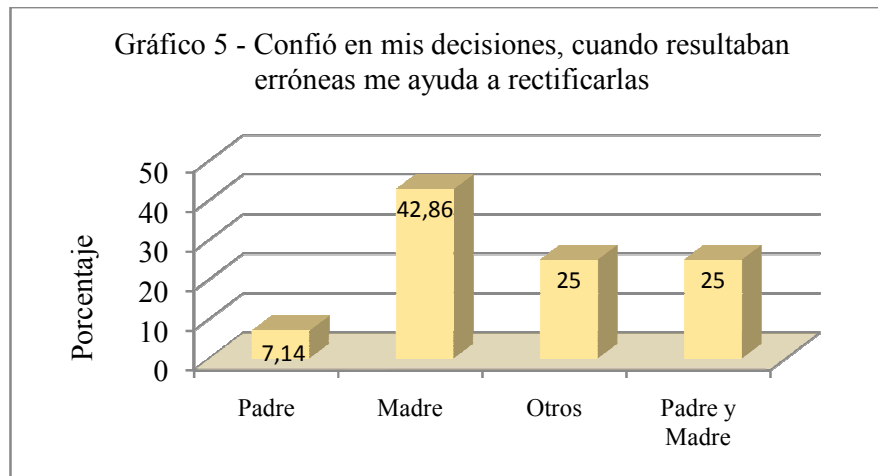


Tabla 5 Confió en mis decisiones cuando resultaban erróneas me ayudaba a rectificarlas

	Frecuencia	Porcentaje	Porcentaje Válidos	Porcentaje Acumulado
Válidos Padre	2	6,7	7,1	7,1
Madre	12	40,0	42,9	50,0
Otros	7	23,3	25,0	75,0
Padre y madre	7	23,3	25,0	100,0
Total	28	93,3	100,0	
Perdidos	2	6,7		
Total	30	100,0		

8. Discusión

Considerando lo observado en el gráfico 2.1, donde en 22 de los 30 casos se trataría de una redecisión vocacional, se podría inferir que en alguna de sus elecciones, primera o segunda, habrían fluido el modelo vocacional/ocupacional familiar. Puesto que se

evidencia en la dimensión en cuanto a la actitud de la familia de origen del encuestado respecto a su primera decisión vocacional reflejada en el gráfico 2.1

En este sentido se pueden observar los resultados de los que se desprende que un 40% se sintió apoyado contra un 33,3% que no recibió apoyo familiar en su primera elección. Eso significaría la importancia de la opinión parental en este tipo de decisión dado que el 73,3% de las respuestas, ya sean en positivo o en negativo en cuanto al apoyo recibido, los sujetos conocen la posición tomada por los miembros de la familia en cuanto a su decisión vocacional. Cabe mencionar que del total de casos un 26,7% no se corresponde con una redecisión vocacional por lo que se infiere que, no obstante ello, la influencia del punto de vista parental sobre la elección también estaría presente en una primera decisión. Por consiguiente, se podría pensar en que un porcentaje de ese 26,7% de encuestados que se haya sentido apoyado en su primera decisión no habría tenido que realizar una redecisión a futuro. Esta hipótesis podría tenerse en cuenta en próximos estudios.

Se relaciona lo anteriormente dicho con el estudio llevado a cabo por Tzeiner, Loberman, Dekel y Sharoni (2012), “La influencia de la relación paterno-filial en las preferencias de carrera de los jóvenes”. En este se hipotetiza que en un vínculo paterno-filial cualitativamente alto se daría cierta semejanza entre las tipologías de los cargos y carreras de los padres y los gustos de sus hijos en relación a su futuro profesional.

Los resultados mostraron que la influencia parental de las preferencias vocacionales de los jóvenes está mediada por la calidad de la relación paterno-filial.

Siguiendo esta línea de análisis se puede observar que los resultados arrojados en el gráfico 2.1 en cuanto a la actitud de la familia de origen del encuestado respecto de la primera decisión vocacional, el 40% obtuvo un apoyo positivo al respecto. Cabe mencionar que ese porcentaje abarca a 12 personas de la muestra frente a otras 10, un 33,3%, que respondieron no haber recibido apoyo en su primera elección.

Entonces se podría inferir que la influencia de la familia de origen habría podido inducir una decisión vocacional determinada o bien habría podido inducir una redecisión vocacional por falta de apoyo en la primera elección.

En el primer caso habría posibilidad de recibir apoyo favorable a la elección que se corresponda al mandato paterno. En el segundo caso la persona podría no haberse sentido lo suficientemente apoyada la primera vez, por lo que se podría inferir que este sería el motivo de dicha reelección, donde la búsqueda sea validante de su guion transgeneracional. Esto significaría tomar una nueva decisión basada en las preferencias y/o mandatos familiares a fin de mantener la fidelidad al clan.

Con respecto a lo obtenido en el gráfico 2.2, sobre la actitud de la familia respecto de que el sujeto siga una carrera terciaria o universitaria, se analizan de un total de 25 respuestas, un 24% de apoyo hacia una determinada carrera. Este dato llevaría a inferir la posibilidad de una transmisión explícita de un mandato parental orientado a la elección de la vocación de forma totalmente directiva. Si bien esto no se corresponde a la mayoría de los casos de la muestra, se podría observar en este porcentaje de encuestados cierta tendencia a recibir una influencia que sería directa e impuesta en el traspaso del guion transgeneracional evidenciada ya sea a través del apoyo o de la quita de él en el sujeto.

Por consiguiente se podría relacionar con el estudio de Cervantes y Martínez en el 2009 sobre “Las aspiraciones ocupacionales en el bachillerato. Una mirada desde la psicología educativa”. En los resultados se observa a la familia como fuente de información sobre las carreras y cómo las aspiraciones ocupacionales de los adolescentes muestran preferencias análogas a la de sus padres. Se podría inferir luego de este análisis, que el apoyo de los padres o familia de origen o la falta de este en el momento de la elección vocacional sería fundamental para la persona.

De modo similar, el estudio de Prysthon Moraes y Olivera Lima (2013, 2014) sobre “Vínculo paterno y elección profesional del adolescente” daría cuenta de lo antes dicho. Se recuerda que en este estudio los autores, desde una entrevista y bajo una metodología cualitativa administrada a padres e hijos, pusieron énfasis en el análisis de la participación paterna en el proceso de elección ocupacional de los hijos. Los resultados obtenidos evidencian padres presentes y activos que desean que sus hijos los sucedan en su carrera profesional pero a su vez los respetan si estos eligen una carrera diferente. En el relato de los adolescentes se manifiesta el deseo paterno mediante la influencia y el rol activo parental durante el proceso vocacional.

Análogamente se pueden evidenciar estos resultados en los datos obtenidos en el gráfico 3, donde el 33,3% de los encuestados manifiesta haber tomado un modelo familiar a la hora de decidir su vocación. Este dato daría cuenta de la influencia parental en el proceso. Asimismo se ve un 25% de influencia de un modelo a seguir que refiere a docentes y otro 25% que refiere a conocidos, lo que llevaría a deducir que para el sujeto sería necesario recurrir a una figura modelo, sea o no parental, a la hora de realizar su elección.

En tal sentido, si se observa la tabla 3.3, un 19,9% de las ocupaciones y/o profesiones de las madres de los encuestados se refiere a docentes y profesoras. Podemos en este caso hipotetizar que la combinación de esta profesión con el rol de la figura parental ejercida podría tener un peso de doble influencia en la elección vocacional del sujeto, por un lado como modelo familiar y por otro como referente profesional de enseñanza.

Por el contrario, en el caso de las ocupaciones de los padres varones (Tabla 3.2) un 16,7% de los encuestados refirieron que eran/son comerciantes. De manera que esta ocupación de porcentaje mayoritario no refiere a una carrera de tipo universitario/terciario, sino más bien a un modelo de tipo de empleo, de lo que se infiere que el rol paterno en estos casos no ha sido el ejemplo a seguir por imitación entre los encuestados a la hora de definir su elección vocacional, pero podría tratarse de un modelo referente de elección por complementación de guion.

Siguiendo esta línea, teniendo en cuenta los gráficos 4.1 y 4.2, se podría ver en la figura de la madre, un tipo de conducta más directivo sobre el hijo, ya que un 66,67% afirma que su madre decidía por él/ella sin preguntarle sobre sus necesidades. Este dato estaría en consonancia con el gráfico 4.1 donde se observa que solo un 25% de respuestas mencionan a la madre en la afirmación “Cuando yo decidía algo me hacía dudar si lo había hecho bien”, contra una mayoría del 65% de resultados que refieren en positivo a la figura paterna.

Analizando ambas conductas se podría deducir que la influencia materna a la hora de decidir estaría siendo efectiva en el hijo dado que al ser la ejecutora de las elecciones filiales no tendría la necesidad de poner en duda la calidad de la opción elegida por el

sujeto. Es decir, la madre decidiría por el hijo y este correspondería con los deseos maternos no habiendo lugar a titubeos.

Por ende, se ve como también en el gráfico 5 la conducta materna se vincularía con esta hipótesis. Se puede evidenciar un 42,86% de afirmaciones en madres que actuaron confiando en las decisiones de sus hijos y cuando estas resultaron erróneas los ayudaron a rectificarlas. Según lo analizado la conducta materna influiría fuertemente en el proceso de elección y toma de decisiones de sus hijos. Cabe mencionar que en un segundo lugar se posicionó la respuesta que incluye a la opción madre y padre con un 25%, por lo que se podría adjudicar aún un plus al porcentaje obtenido en la respuesta del tipo madre.

Por el contrario, en el caso del padre se evidenciaría una baja influencia en los casos encuestados dado que se lo percibiría negativamente como una figura que hacía dudar al sujeto sobre sus decisiones (65% - Gráfico 4.1). Asimismo se presentaría como un otro que colabora escasamente en ayudar a rectificar las decisiones erróneas del sujeto (7,14% - Gráfico 5). Aun así el rol paterno ha obtenido un bajo porcentaje en el ítem “Decidía sin preguntarme sobre mis necesidades” (20% - Gráfico 4.2), por lo que podría inferirse que este tipo de influencia sería más saludable que la materna a la hora de desarrollar en el hijo una capacidad de decisión más independiente y creativa.

En este sentido y analizando desde el marco teórico del Análisis Transaccional, si se tiene en cuenta lo hasta aquí visto en relación al guion transgeneracional, se puede hipotetizar que existiría una mayor influencia materna sobre el sujeto que se extendería más allá de la toma de decisiones. Berne (1974, p. 47) habla del guion como un “plan de vida formado en la primera infancia bajo la presión paterna y que después continúa en vigor”. De esta manera se lo relaciona al Argumento de Vida, que al ser familiar, supone que incluye los roles de todos los miembros del clan y este hecho permite que se “actúe”, cual personaje de una obra de teatro, reproduciendo este guion en los vínculos o inclusive interpretar el rol de otro miembro. Así el traspaso se daría a la hora de la asignación de los mandatos a cumplir por el sujeto, quien aprende su rol en la infancia, por mecanismos de complementación o imitación de la figura parental influyente. De este modo los padres traspasan a sus hijos el programa que han aprendido, por ejemplo, si son perdedores o triunfadores ese será el mensaje que les enseñarán a sus descendientes. Estos mandatos que

a modo de ladrillos construyen el Argumento de Vida, *se aprenden en la infancia, se ensayan en la adolescencia y se cumplen en general en la adultez* (Kerman, 1998, p. 61) circunscribiendo la vida del sujeto, moldeando su identidad, cómo vivir, pensar o desarrollar la orientación hacia una vocación, entre otros. *El Argumento es un marco de referencia que sirve para tomar decisiones* (Kerman, 1998, p. 63).

Integrando lo expuesto con los datos obtenidos se podría pensar que, si la muestra refleja los resultados de un tipo de relación filial en donde el apego madre-hijo durante los primeros años fue considerablemente mayor a la relación entre el niño con la figura paterna, y dado que el guion se forma en la primera infancia bajo la presión parental, ahí podríamos encontrar que las identificaciones con la madre, sumado a los mandatos maternos interiorizados, explicarían la mayor influencia de esta figura en la decisión vocacional del encuestado. Esta misma hipótesis explicaría los bajos resultados obtenidos en cuanto a la influencia paterna en la toma de decisiones de la muestra analizada.

9. Conclusiones

A partir del estudio realizado se puede establecer el cumplimiento de los objetivos expuestos a través de describir el guion transgeneracional y el proceso de la elección vocacional, como así también de corroborar la relación directa entre ambas variables.

Asimismo, ha quedado de manifiesto la influencia de las figuras parentales en la decisión o redecisión de la carrera del individuo, lo que confirma la relación del guion transgeneracional y su influencia en la vocación tal como fuera planteado en la hipótesis de investigación.

Sin embargo, se han encontrado limitaciones a la hora de hallar estudios representativos de campo tanto cualitativos como cuantitativos que permitan conformar un bagaje científico de antecedentes sobre la pregunta de investigación planteada. En este sentido, se ha visto en los artículos consultados un gran predominio del estudio de la temática vocacional planteado desde diferentes perspectivas y relacionado este concepto con variables diversas. De modo opuesto se ha encontrado que el material de investigación

presente en estudios publicados y de acceso libre en relación al guion transgeneracional desde el marco teórico del Análisis Transaccional aún es escaso.

Por esta razón se recomienda llevar a cabo futuras investigaciones que permitan abrir el camino hacia la validación de instrumentos prácticos de medición de estas variables y que sobre todo sean de libre acceso para evitar caer en el elitismo del saber para pocos.

De todas maneras, se ha podido observar que hay un exceso de publicaciones donde el guion transgeneracional como concepto ha sido abordado en forma teórica en relación con varios elementos denominados Instrumentos que conforman las bases del Análisis Transaccional, entendiéndose entonces como un concepto fundamental y de gran importancia dentro de este marco teórico.

Es dable pensar que investigaciones del tipo cualitativo ante la ausencia de instrumentos válidos sea el diseño más adecuado para obtener mayores datos sobre estas temáticas.

Se propone para futuras investigaciones establecer la relación entre estas variables con una elección vocacional específica a fin de interiorizar el análisis dentro de una misma carrera y con una muestra más extensa, así pues poder indagar sobre los puntos en común entre el guion presente en el sujeto y una determinada profesión. Igualmente, se sugiere que los participantes de la muestra pertenezcan al tipo de carreras denominadas comúnmente tradicionales lo que quizás refleje una mayor lealtad en el traspaso de carreras de generación en generación. Esta sugerencia se basa en el hecho de que entrevistar a alumnos de las ofertas educativas más recientes conllevaría un estudio más profundo del traspaso transgeneracional para el cual no existen instrumentos a la fecha.

Asimismo se plantea abrir una nueva investigación en base a lo siguiente: si bien se ha resaltado el rol materno en cuanto a obtener mayor influencia que el paterno sobre el proceso de decisión del hijo, sin embargo cabe estudiar esta última más en profundidad.

Cabe agregar que, fundadas en futuras investigaciones, se podrán crear herramientas eficaces con apoyo empírico capaces de facilitar el proceso de orientación vocacional aplicable en alumnos desde la instancia de la educación secundaria siendo un medio de

ahorro de recursos de diversa índole (tiempo y materiales entre otros) e incluso de análisis personal.

Para finalizar, se plantea la importancia del desarrollo de nuevas herramientas vocacionales dado que puede preverse la ventaja que significaría para el sujeto no solo poder evitar una elección vocacional malograda, sino que además podría facilitarle comprender la existencia e influencia de su propio guion transgeneracional.

Referencias

- Beme, E. (1974). *¿Qué dice usted después de decir hola?* México. Crijalbo
- del Valle Laguna, M. (2014). Transmisión transgeneracional y situaciones traumáticas. *Temas de Psicoanálisis*, (7). Disponible en: <http://www.temasdepsicoanalisis.org/author/m-del-valle-laguna-barnes/>
- Faúndez, X. y Cornejo, M. (2010). Aproximaciones al estudio de la Transmisión Transgeneracional del Trauma Psicosocial. *Revista de Psicología*, 19(2), 31-54
- Faúndez, X., Brackelaire, J. L. y Cornejo, M. (2013). Transgeneracionalidad del trauma psicosocial: imágenes de la detención de presos políticos de la dictadura militar chilena reconstruidas por los nietos. *Psykhé (Santiago)*, 22 (2), 83-95
- Freud, S. (1908). La moral sexual cultural y la nerviosidad moderna, *Obras completas*, tomo IX. Buenos Aires, Amorrortu, 1979
- Freud, S. (1914). Introducción del narcisismo. *Obras completas*, tomo XIV. Buenos Aires, Amorrortu, 1979
- Freud, S. (1921). Psicología de las masas y análisis del yo. *Obras completas*, tomo XVIII. Buenos Aires, Amorrortu, 1979
- Freud, S. (1939). Moisés y la religión monoteísta. *Obras Completas*, tomo XXIII. Buenos Aires, Amorrortu, 1980
- Gabriel Romero, H. y Pereyra, A. (2003). Elección vocacional e ingreso a la universidad. Recuperado de: <https://repositorio.ufsc.br/handle/123456789/116561>
- Gámez, E. (2003). Metas y motivos en la elección de la carrera universitaria: Un estudio comparativo entre psicología, derecho y biología. *Anales de psicología*, 19 (1), 121
- Gayol, G. N. (2004). Codependencia: Un guion de vida transgeneracional. *Análisis Transaccional y Psicología Humanista*, (57), 286-299
- Guzmán, C. N. y Martínez, A. C. (2012). Análisis de las diferencias de género en la elección de estudios universitarios. *ESE: Estudios sobre educación*, (22), 115-132

- Hernández Sampieri, R., Fernández Collado, C. y Baptista Lucio, P. (2010). Metodología de la investigación. México, DF
- Kerman, B. (1998). Nuevas Ciencias de la Conducta, Buenos Aires, Ed. Universidad de Flores, IIIa edición, 2007
- Kertész, R.; Atalaya, C. y Kertész, A. (1988). Análisis Transaccional Integrado, Buenos Aires, Ed. Universidad de Flores, IVa edición, 2010
- Moraes, C. M. P. y de Oliveira Lima, A. (Agosto 2013 – Enero 2014). Vínculo paterno y elección profesional del adolescente. Alternativas en Psicología. Revista Semestral. Tercera Época. (XVII), 29. Recuperado de <http://www.alternativas.me/index.php/num29/46-6-vinculo-paterno-y-eleccion-profesional-del-adolescente>
- Ochoa Cervantes, A. y Diez-Martínez, E. (2009). Las aspiraciones ocupacionales en el bachillerato: Una mirada desde la Psicología Educativa. Perfiles educativos, 31 (125), 38-61
- Pantoja, C. (1992). En torno al concepto de vocación. Educación y Ciencia, 2 (6), 17-20
- Real Academia Española. (2001). Diccionario de la lengua española (22.a ed.). Consultado en <http://www.rae.es/rae.html>
- Salazar, E. C. (2013). Una revisión bibliográfica acerca de la elección de carrera en Chile en un contexto de inequidad: tensiones, reflexiones y desafíos. Akadémeia, 4 (2). 49-67. Recuperado de https://www.researchgate.net/profile/Evelyn_Carrasco/publication/281852256_Bibliographical_review_of_the_degree_program_selection_in_Chile_within_an_inequity_context_stresses_thoughts_and_challenges/links/55fb735008ae07629e07bcc3.pdf
- Sánchez, D. G., Reyes, R. G. R. y López, E. I. M. (2011). El deseo diferido de los padres por obtener un título reflejado en los hijos al elegir su carrera. Aposta: Revista de ciencias sociales, (48), 4. Recuperado de <http://www.apostadigital.com/revistav3/hemeroteca/dgomez1.pdf>

Schützenberger, A. (1993). ¡Ay, mis ancestros! Buenos Aires, Taurus, 1º ed. 4ta reimpresión, 2014

Tziner, A., Loberman, G., Dekel, Z., y Sharoni, G. (2012). The Influence of the Parent Offspring Relationship on Young People's Career Preferences. La Influencia de la Relación Paterno-Filial en las Preferencias de Carrera de los Jóvenes. Revista de Psicología del Trabajo y de las Organizaciones, 28 (2), 99-105

Anexo 1