

# **1er. Congreso de Ciencias Sociales y Tecnología en Educación; Desafíos en Argentina 2003**

*Organizado por la Universidad de Flores y la Universidad Tecnológica Nacional*

## **Panel 1: Los siete factores de la decisión o redecisión vocacional: El rol de las Inteligencias Múltiples**

**Lic. Cristina Steconi – [cstecon@uflo.edu.ar](mailto:cstecon@uflo.edu.ar)**

**Palabras clave: Decisión vocacional, redecisión, 7 factores, Inteligencias Múltiples, Valores, Necesidades**

En base a investigaciones del CIV (Centro de Información Vocacional y Desarrollo de Carreras) de la Universidad de Flores, que dirige la Lic. Marta Longueira Puente), hemos detectado los **7 factores más importantes para decidir la carrera o profesión a seguir**, así como para redecidirla o hasta escoger una segunda carrera. Dichos estudios son tema de la Tesis de Doctorado en Psicología de la Lic. Beatriz Labrit, Decana de la Facultad de Psicología y Ciencias Sociales, la autora de este trabajo y otros profesionales de la institución.

Aunque la decisión se toma en la mayoría de los casos en la adolescencia, en otros ya desde muy pequeños el rumbo queda fijado. En éstos suelen primar las expectativas de la familia. En otros, una persona mayor define su futuro luego de haber recorrido buena parte de su vida adulta, cuando los hijos ya crecieron o ya teniendo una profesión, al surgir nuevos intereses.

Los siete factores mencionados son los principales por su influencia, pudiendo existir otros adicionales, e interactúan entre sí en formas que requieren mayores estudios.

Estos siete factores, en forma de pregunta, son:

### **1. ¿Qué me gusta? (inclinaciones, intereses)**

A veces se refieren a un aspecto de una carrera, y a otros no, por ejemplo, en Ecología podría atraer el cuidado de los animales o las plantas, pero no las ciencias duras, las matemáticas o la físico- química, las que también son necesarias. El test que suele usarse en este caso es el **S.O.V.I., Sistema de Orientación Vocacional Informatizado**.

### **2. ¿En qué rindo mejor? (aptitudes, habilidades)**

Uno de los instrumentos empleados en la Universidad de Flores para este fin es el *Cuestionario de Autoevaluación de las Inteligencias Múltiples (CAIM)*

### **Introducción al concepto de Inteligencias Múltiples**

En las instituciones educativas se tiende a valorar preponderantemente a dos tipos de Inteligencia, que Howard Gardner (1983) denominó *Lógico/ Matemática* y *Verbal/ Lingüística*.

En consecuencia, las personas que no se destacan en estos aspectos, tenderán a ser discriminadas y sus potenciales de otro tipo limitados, tanto en el aula como en su vida en general. Famosos deportistas (como Maradona), artistas o líderes, demostraron capacidades superiores en su sociedad, a pesar de una escolaridad mediocre o insuficiente. Gardner también objetó otras dos suposiciones: que la *cognición es unitaria* y que los individuos pueden ser descriptos con precisión en cuanto a su “*inteligencia general*” mediante *tests cuantitativos*.

### **Definición de “inteligencia” según Gardner (1993)**

En lugar de adjudicarla al puntaje logrado en un test determinado, la considera, con un enfoque fuertemente pragmático y cultural, como:

- a) La capacidad de resolver problemas de la vida real;
- b) La capacidad de descubrir y generar nuevos problemas a ser resueltos;
- c) La capacidad de generar productos y servicios valorados en la propia cultura

Dicho autor estableció que, aunque todos poseemos toda la gama de “inteligencias”, cada individuo demuestra diferentes niveles y combinaciones de las mismas.

Adicionalmente, fijó algunos criterios fundamentales para poder llamar “inteligencia” a una capacidad o talento. Entre ellos, mencionaremos los siguientes:

1. Que pueda ser coartada por una lesión cerebral
2. Que posea una historia evolutiva, la cual es atravesada por el individuo en su desarrollo, en condiciones más o menos favorables de educación y apoyo ambiental;
3. Que sea observable en poblaciones especiales, como los autistas, los *idiotas savants* o los niños prodigio.
4. Que muestre evidencias de localización cerebral (ejemplo: lo Visual/ Espacial en la corteza occipital)
5. Que pueda ser codificada en un sistema de símbolos (p.ej., el lenguaje, las imágenes o las matemáticas).

### **Con estos y otros criterios, propuso inicialmente 7 tipos de las “Inteligencias Múltiples” con un enfoque transcultural:**

**1. Verbal/ Lingüística:** la capacidad para pensar en conceptos y palabras, y emplear el lenguaje para expresarse y comprender significados complejos.

Presente en escritores, poetas, conferencistas, políticos y abogados.

**2. Lógico/ Matemática:** permite abstraer, calcular, cuantificar, considerar hipótesis y propuestas, realizar operaciones matemáticas, extrapolar las consecuencias probables de nuestras decisiones. Predomina en científicos, contadores, ingenieros, licenciados en sistemas.

**3. Visual/ Espacial:** habilidad para pensar en imágenes tridimensionales y operar con las mentales (internas), crear y transformar las externas, orientarse en el espacio, manejo de diseño y colores. En arquitectos, artistas plásticos, pilotos, cirujanos.

**4. Corporal/ Kinestésica:** habilita para manipular objetos y controlar al propio cuerpo en movimientos de alta exigencia y precisión. En atletas, bailarines, actores, cirujanos. No tan valorada en Occidente como lo cognitivo; sin embargo, es esencial para la supervivencia, así como para la autoexpresión.

**5. Musical/Rítmica:** necesaria para percibir, retener, reproducir y crear sonidos de todo tipo; su altura, timbre y ritmo. Presente en músicos, compositores, directores de orquesta, críticos musicales, pero también en actores y políticos.

**6. Intrapersonal:** el conocimiento de sí mismo, la autoevaluación, la percepción de los propios pensamientos, imágenes, emociones y sensaciones, y su aplicación para la planificación y control de la vida del individuo. Desarrollada en psicólogos, filósofos, teólogos, algunos escritores autobiográficos.

**7. Interpersonal:** comprensión de los demás, comunicación e interacciones efectivas. Evidente en docentes, psicólogos, líderes en general, actores, vendedores y políticos.

En la práctica se observa que determinada tarea o profesión requiere una *combinación* de varios tipos de Inteligencia. O, más bien, de las *sub-inteligencias* específicas requeridas. Por ejemplo, una intervención quirúrgica requiere subinteligencias Visuo-Espaciales, como la memoria visual de las estructuras anatómicas, Corporal/ Kinestésicas como la habilidad manual con el instrumental, y Lógico/ Matemáticas para el monitoreo de los signos vitales y la toma de decisiones en la operación.

**El Cuestionario de Autoevaluación de Inteligencias Múltiples (CAIM)** fue creado por el Dr. Roberto Kertész en 1996 para su aplicación inicial a estudiantes de la Universidad de Flores. La primera versión, con sólo 4 variables o *sub-inteligencias*, fue tomada a 219 alumnos de 1er. Año, en 1997 por una de las docentes. Como numerosos sujetos manifestaron que las 4 subinteligencias no cubrían una gama suficiente de las mismas dentro de cada tipo de Inteligencia, se desecharon los puntajes hallados y decidió ampliar su número a 10, para mayor validez del Cuestionario. En ese momento sólo descubrió que los puntajes más bajos correspondieron a la Inteligencia Musical/Rítmica.

Esto Puede explicarse adjudicándole el mayor peso en lo genético y el escaso porcentaje de personas que estudia música.

Un estudio más preciso requeriría tabular cada subinteligencia por separado y, además, disponer de más tiempo para la administración del Cuestionario, para permitir el intercambio verbal con cada participante, a fin de incrementar la validez de su autoevaluación.

A continuación, transcribo el cuestionario de Autoevaluación de las Inteligencias Múltiples:

### **CUESTIONARIO DE AUTOEVALUACION DE LAS INTELIGENCIAS MÚLTIPLES (C.A.I.M.)**

**Autor: Dr. Roberto Kertész**

Apellido y nombres: .....

Edad: ..... Sexo: .....

Estudios cursados: .....

Título(s) obtenido(s): .....

Ocupación: ..... Teléfono: .....

E-mail: .....

#### ***Evaluando mis Inteligencias.***

**Complete el siguiente cuestionario y compare los resultados obtenidos con las opiniones de sus allegados. Relacione sus respuestas con:**

1. Sus estudios actuales. ¿Cuáles tipos de Inteligencia emplea para aprender?
2. Su trabajo o profesión. ¿Cuáles le sirven mejor? ¿Cuáles le generan dificultades para cumplir sus tareas efectivamente? ¿Cómo podría desarrollarlas más o compensarlas mediante el empleo de otro tipo de inteligencia?
3. Compare su perfil con el de su pareja o socio. ¿Cuáles son sus conclusiones? Este ítem puede explicar algunas fallas en la comunicación interpersonal en este rol.

Marque con un puntaje de **0** (ninguna eficacia) a **10** (máxima eficacia y/o facilidad) la forma en que se desempeña en las siguientes actividades, relacionadas con los subtipos de cada inteligencia.

TIPOS Y SUBTIPOS DE INTELIGENCIA	Puntajes Para los subtipos indicados por cada actividad.
<i>1. INTRAPERSONAL (lo que ocurre en mi mente).</i>	
1. Disfruto estando solo y meditando sobre lo que hice.	
2. Tomo conciencia de las emociones que siento.	
3. Puedo tomar conciencia de lo que me digo a mi mismo/a	
4. Pienso en como puedo mejorar mi forma de pensar.	
5. Reconozco mis puntos fuertes y mis limitaciones.	
6. Cuando me equivoco o hago algo mal, aprendo de eso.	
7. Sé cuando puedo arreglarme solo y cuando necesito pedir ayuda.	
8. Acepto las frustraciones inevitables y busco como lograr lo que necesito de alguna otra forma.	
9. Me hago responsable de lo que pienso, siento y hago.	
10. Pido y acepto sugerencias si son para mejorar en algo.	
<b>TOTAL</b>	

TIPOS Y SUBTIPOS DE INTELIGENCIA	Puntajes Para los subtipos indicados por cada actividad.
<i>2. INTERPERSONAL (mis relaciones con los demás).</i>	
1. Escucho a los demás para entenderlos, aunque no esté de acuerdo con ellos.	
2. Soy capaz de empatizar (captar lo que otros sienten) y ayudarlos a sentirse mejor.	

3. Disfruto estando en compañía de gente que me agrada.	
4. Me gusta trabajar en compañía o equipo, cumpliendo mi rol.	
5. Capto lo negativo y lo positivo de las personas, pero tiendo a reforzar lo positivo en vez de criticar o discutir.	
6. Apoyo a las personas que lo necesiten auténticamente.	
7. Actúo como líder o conductor/a eficazmente.	
8. Puedo negociar y llegar a acuerdos flexiblemente.	
9. Defiendo mis derechos y me hago respetar, en forma firme y serena.	
10. Pido lo que necesito en forma directa y verbal.	
<b>TOTAL</b>	

TIPOS Y SUBTIPOS DE INTELIGENCIA	<b>Puntajes</b> Para los subtipos indicados por cada actividad.
<b>3. VERBAL-LINGÜÍSTICA</b> ( <i>leer, escribir, comunicarme hablando</i> ).	
1. Entiendo y aprecio los diversos textos escritos y puedo comentarlos.	
2. Expreso por escrito lo que pienso y siento en forma comprensible para otros.	
3. Expreso hablando lo que pienso y siento en forma comprensible para otros.	
4. Lo que digo coincide con la forma en que lo expreso (gestos, tonos de voz, etc.) en forma congruente.	
5. Me siento cómodo/a hablando en público.	
6. Empleo y disfruto el buen humor, los chistes y los juegos de palabras.	
7. Tengo facilidad para aprender idiomas.	
8. Puedo traducir y expresar con palabras la información propia de otros tipos de inteligencia.	
9. Me interesa el significado preciso de las palabras y las uso así.	
10. Puedo describir imágenes y escenas internas o externas con precisión.	
<b>TOTAL</b>	

TIPOS Y SUBTIPOS DE INTELIGENCIA	<b>Puntajes</b> Para los subtipos indicados por cada actividad.
<b>4. VISUAL-ESPACIAL</b> ( <i>imaginar, observar, crear formas</i> ).	
1. Dibujo y/o pinto en forma creativa.	

2. Represento conceptos con diagramas y gráficos.	
3. Distingo los matices de los colores y puedo reproducirlos.	
4. Imagino escenas, cosas, eventos, en mi mente.	
5. Recuerdo mis sueños en forma vívida.	
6. Empleo imágenes internas para hallar soluciones creativas.	
7. Tengo buena orientación y recuerdo los lugares que ví.	
8. Dibujo y descifro mapas con facilidad.	
9. Capto como funcionan los aparatos y máquinas viéndolos y/o imaginándolos por dentro.	
10 Soy sensible a los gestos y expresiones faciales y percibo su sentido.	
<b>TOTAL</b>	

TIPOS Y SUBTIPOS DE INTELIGENCIA	<b>Puntajes</b> Para los subtipos indicados por cada actividad.
<i>5. LOGICO-MATEMATICA (abstraer, razonar, calcular).</i>	
1. Capto las relaciones entre las cosas, como se conectan, su sentido.	
2. Resuelvo distintos tipos de problemas en forma lógica.	
3. Hago cálculos y operaciones matemáticas mentalmente y por escrito.	
4. Saco conclusiones de una situación y las puedo aplicar a otras.	
5. Resuelvo acertijos y problemas numéricos.	
6. Puedo cuantificar un tema o problema (asignarle valores numéricos).	
7. Comprendo lo esencial de los conceptos de distintas ramas de la ciencia (por ejemplo, al leerlos en revistas de divulgación).	
8. Manejo eficazmente mi presupuesto, cuenta bancaria y actividades similares.	
9. Sustento mis ideas con argumentos lógicos.	
10. Puedo predecir (extrapolar) posibles desarrollos y consecuencias futuras, a partir de los datos actuales.	
<b>TOTAL</b>	

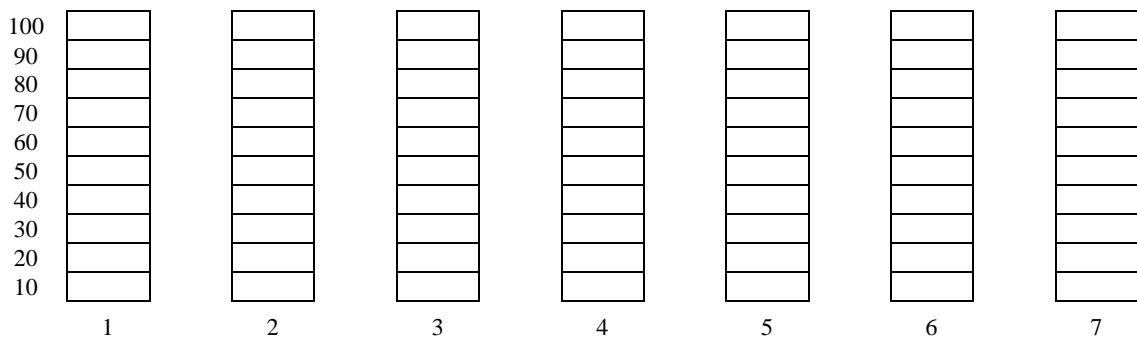
TIPOS Y SUBTIPOS DE INTELIGENCIA	<b>Puntajes</b> Para los subtipos indicados por cada actividad.
<i>6. MUSICAL-RITMICA (oído musical para tonos de voz, sonidos, ritmos).</i>	

1. Recuerdo y puedo tararear, cantar o silbar la música que escucho.	
2. Reconozco un tema musical cuando lo escucho.	
3. Me doy cuenta de si un cantante o instrumentista está afinado.	
4. Puedo componer melodías, aun sin saber música.	
5. Tengo oído armónico (capto cuales acordes corresponden a una melodía).	
6. Diferencio los tonos de voz de las personas y lo que transmiten.	
7. Puedo seguir o reproducir distintos ritmos, golpeando algún elemento.	
8. Puedo mover mi cuerpo o bailar al compás de un ritmo.	
9. Diferencio e interpreto distintos sonidos del ambiente (de aparatos, motores, relojes animales, etc.).	
10. Aplico música u otros sonidos a diversas situaciones o experiencias (como fondo para un texto, una obra teatral, para memorizar algo, etc.).	
<b>TOTAL</b>	

TIPOS Y SUBTIPOS DE INTELIGENCIA	<b>Puntajes</b> Para los subtipos indicados por cada actividad.
<i>7. CORPORAL-KINESTESICA (percepción y control del propio cuerpo, expresión física, habilidad manual).</i>	
1. Percibo mis sensaciones físicas y lo que ocurre en mi cuerpo.	
2. Mis sensaciones físicas me ayudan a percibir e intuir situaciones y tomar decisiones.	
3. Expreso lo que siento con mímica y empleando mi cuerpo en general.	
4. Identifico y diferencio objetos por el tacto (consistencia, peso, temperatura, etc.).	
5. Bailo bien y con gracia.	
6. Soy efectivo/a en las actividades físicas y práctica de deportes.	
7. Soy hábil en los juegos de destreza.	
8. Me oriento en el espacio y con los objetos con los ojos cerrados.	
9. Manejo bien aparatos y vehículos.	
10. Tengo habilidad manual para desarmar y armar objetos, aparatos, máquinas.	
<b>TOTAL</b>	

Una vez que haya fijado los puntajes por tipo de Inteligencia, puede representarlos gráficamente (combinando Inteligencias Lógico/Matemática y Visual/Espacial) mediante gráficos de barras, en el modelo que se presenta más abajo, Cada Inteligencia fue

dividida en 10 sub-tipos, a cada uno de los cuales Ud. asignó un puntaje de 0 a 10, en función de su propia eficacia, pericia o habilidad para emplearlos.  
 Sume los Totales para cada tipo de Inteligencia. Obtendrá un valor entre 0 y 100. Marque la altura que corresponda en cada columna al número obtenido, rellene los respectivos espacios incluidos entre la base de la columna y su total (usando por ejemplo letras "X" en cada casilla) y obtendrá el gráfico de barras. Podría asignar diferentes colores a cada barra, le va a llegar más al Niño que lleva dentro suyo.



1. **Intrapersonal.**
2. **Interpersonal.**
3. **Verbal/Lingüística.**
4. **Visual/Espacial.**
5. **Lógico/Matemática.**
6. **Musical/Rítmica.**
7. **Corporal/Kinestésica.**

Analícemos sus resultados.

¿Cuál es la más alta? ¿En qué tareas, roles, la aplica?

¿Y la que le sigue?

¿Y la más baja? ¿Cómo lo afecta en su vida en general?

¿Le interesa desarrollarla más?

Si quiere hilar más fino, puede estudiar cuales *sub-inteligencias* son las que tiene más bajas y decidir incrementarlas.

Existen numerosas actividades, hobbies, cursos, seminarios, carreras o hasta psicoterapia para los fines que Ud. requiera. Con ellos puede incrementar su calidad de vida.

Sería valioso que proponga completar este Cuestionario a sus familiares y otros allegados y que intercambien opiniones sobre los resultados que cada uno obtenga.

***Mi Plan para incrementar mis sub-inteligencias poco desarrolladas.***

Subinteligencia que deseo desarrollar:

Inteligencia:

.....

Item No: .....Puntaje que me asigné.....

Actividades o ejercitaciones que me servirían para este fin: (busque algo que le guste, además de serle útil):

.....  
.....

Plan concreto que decido ejecutar:

.....  
.....  
.....

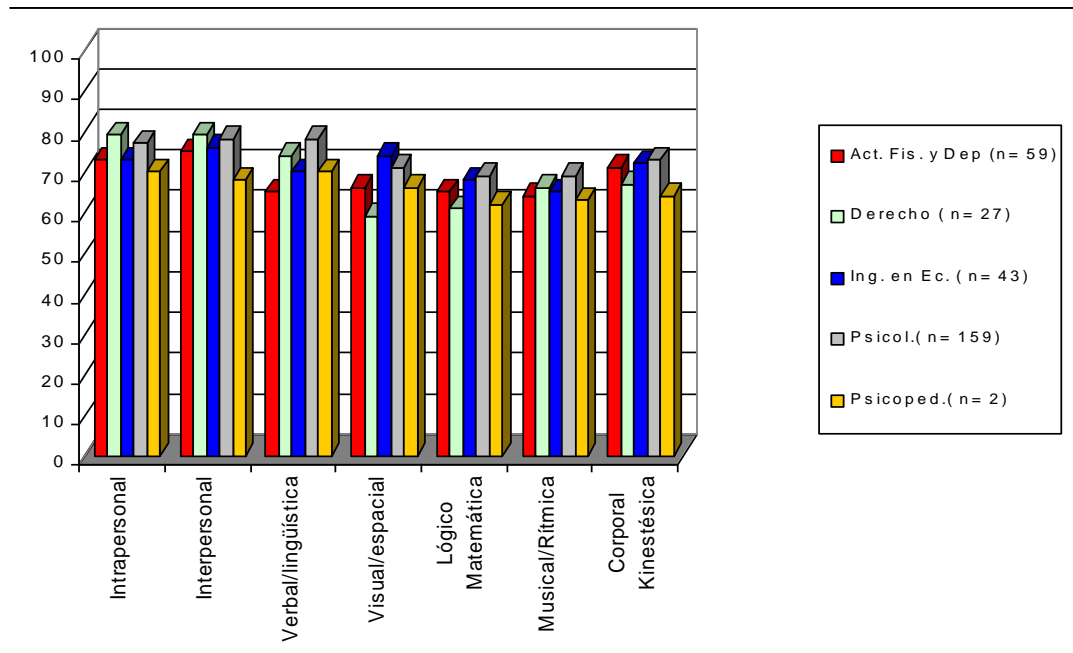
Ejemplo: En mi inteligencia Interpersonal, quiero aumentar mi sub-inteligencia N° 2 “Soy capaz de empatizar (captar lo que otros sienten) y ayudarlos a sentirse mejor”  
Actividades útiles: Asistir a talleres o grupos de crecimiento con Análisis Transaccional o Gestalt.

O en la Inteligencia Lógico/Matemática, mi sub-inteligencia N° 3 “Hago cálculos y operaciones matemáticas mentalmente y por escrito”), la actividad puede consistir en contratar a un profesor de Matemáticas y practicar operaciones con é/ella.

Repita cuantas veces lo considere adecuado el Ejercicio anterior y pida toda la ayuda que considere para ello (Finalización del Cuestionario).

### Puntajes obtenidos:

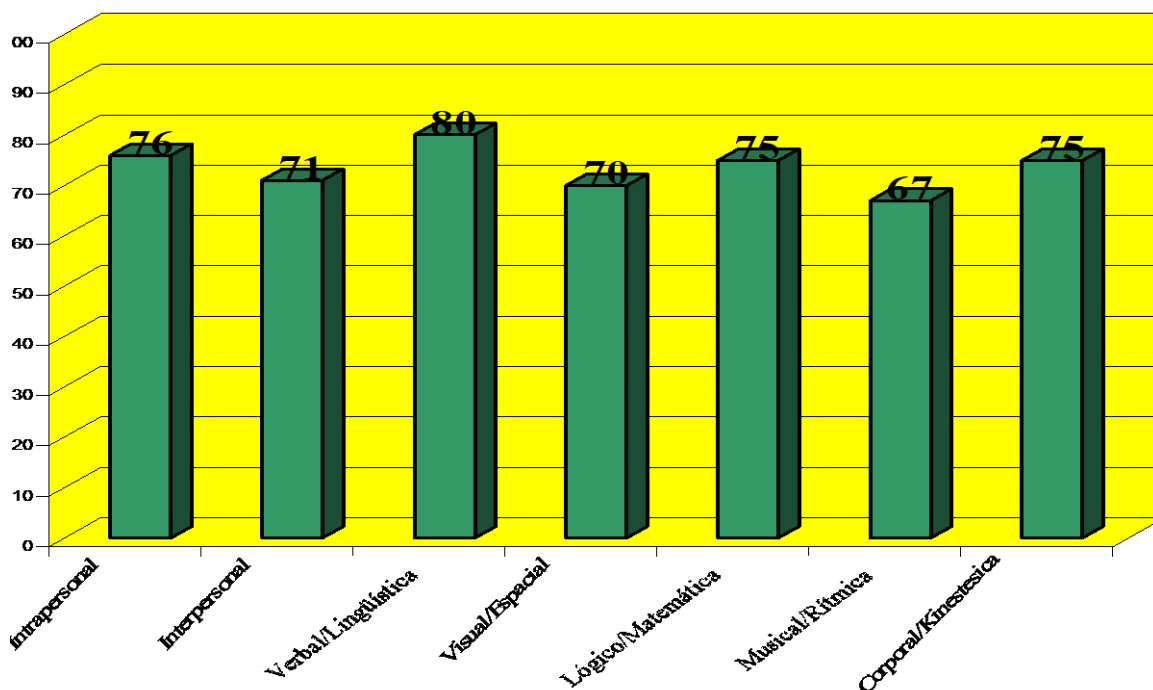
Exponemos a continuación los puntajes obtenidos mediante el CAIM, correspondientes a estudiantes del 1er. año de la Universidad de Flores de Buenos Aires, postulantes a ingresar a nuestra Universidad en la Subsede Comahue en Cipolletti y alumnos de escuelas secundarias de Capital Federal y la Provincia de Buenos Aires de 4° y 5° año, así como algunas correlaciones posibles de dichos puntajes con la elección vocacional.



En el desglose por carrera observamos algunas diferencias notables, como por ejemplo en el caso de Administración, el promedio en Interpersonal se eleva de 75,2 a 78 y en Visual/Espacial de 69, 8 a 75. No disponemos de datos en esta etapa para explicar estas diferencias, por lo cual nos limitaremos a describirlas. Un estudio más preciso para este fin requeriría tabular cada subinteligencia por separado, y, además, disponer de más tiempo para la administración del Cuestionario, para un intercambio verbal con cada participante, a fin de incrementar la validez de su autoevaluación la cual presupone un alto grado de Inteligencia Intrapersonal! Posiblemente, el tiempo otorgado para la actividad (1 hora aproximadamente), no fue suficiente para un análisis más profundo para la autoasignación de puntajes, y ante el límite de tiempo un buen número de estudiantes pudo haber tendido a calificarse más “hacia arriba” que “hacia abajo” para terminar la tarea y continuar con su asignatura.

Hubiera sido también, interesante volver a aplicar el Cuestionario a los mismos alumnos en el 4°. o 5°. Año y comparar los puntajes, luego de haber recibido educación específica para sus respectivas carreras. Es también posible que los que desertaron, lo hayan hecho en parte debido a sus limitaciones en algunas de las habilidades claves para la comprensión de las materias y las situaciones de examen. En este sentido, el test puede ser predictivo del abandono de la carrera.

**Valores medios del CAIM  
Profesionales Brasileños (2001)  
N=24**

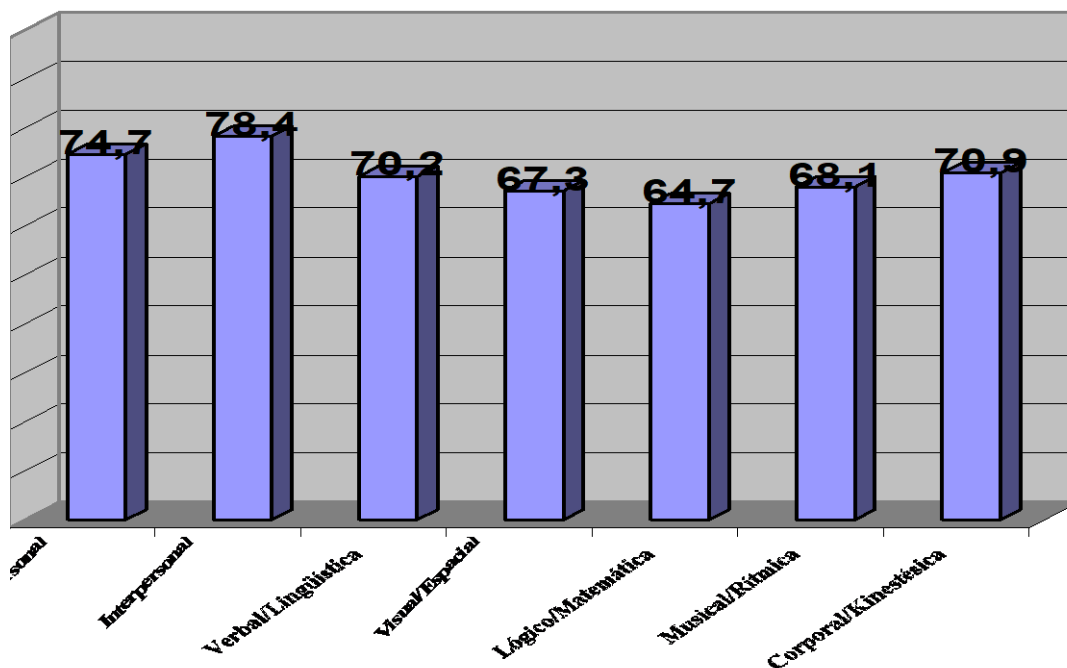


Dos eran médicos, otros tres docentes y los restantes 19, psicólogos. Los valores asignados a las tres primeras Inteligencias, más vinculadas con sus profesiones, son más bajos que los de los directivos uruguayos, lo cual puede ser explicado por la alta calificación que exigen sus posiciones...para alcanzarlas y mantenerlas. Un dato

sugestivo: la Musical/Rítmica y la Corporal/Kinestésica son muy superiores a los datos uruguayos. ¿Se deberá esto al gusto generalizado de los brasileños por la música y la danza? ¿O es sólo causado por la limitada muestra?

El coautor de este trabajo (Kertész) condujo un taller de 3 horas sobre Inteligencias Múltiples e interrogó personalmente uno por uno a los participantes, lo cual sin duda contribuyó a la validez de las autoasignaciones.

**Valores medios del CAIM de alumnos de 5º año de Secundario de Buenos Aires, Gran Buenos Aires y Comahue, 2002  
N=484**



### 3. ¿Qué me sugiere mi familia?

O qué esperan de mí, conciente o inconcientemente. “En general, los padres desean lo mejor para sus hijos. Otras veces, influyen sobre ellos para que éstos realicen las propias inclinaciones de aquellos, continúen la empresa familiar o proyectan en los hijos sus propias limitaciones y temores. Eric Berne, creador del Análisis Transaccional reemplazó el concepto mágico de “destino” por la noción científica de “Argumento de Vida” y lo define como “Un plan o programa concebido en la infancia, en base a las influencias parentales y luego olvidado o reprimido, pero que continúa sus efectos”. Y el Argumento se forma porque el grupo familiar requiere que su descendencia se adapte a su marco de referencia. Con ese fin refuerza las conductas, pensamientos y emociones afines y castigando o reprimiendo las que no lo son. Entonces los niños intuyen lo que se espera de ellos y se ajustan lo mejor que pueden, incluso a costa de su bienestar, salud o hasta la propia vida, internalizando los mandatos parentales que serán los ladrillos del edificio argumental. En etapas posteriores, mantener ese argumento evita la incertidumbre que provocaría la toma constante de decisiones, ante las múltiples situaciones que se presentan. Además, mantiene la armonía con el grupo actual, ya que

*inconscientemente se eligen personalidades afines a los roles fijados en el argumento. Sea este bueno o malo, brinda una orientación” (Kertész, R. et al. 2003)*

#### **4. ¿Qué valoro más?**

Esto se indaga a través de: la *Clarificación de Valores* mediante cuestionarios especiales, además de la *Escala de Necesidades de Maslow* (Básicas, Seguridad, Pertenencia, Reconocimiento, Autorrealización).

#### ***La Clarificación de valores***

*Es una propuesta muy conocida, desarrollada entre otros, por Sidney Simon, de la Universidad de Massachusetts. El objetivo es ayudar al educando a tomar contacto con aquello que actualmente constituye un valor para su vida, y ayudar a la persona a descubrir su propio sentido ético. El fin es afianzar estos valores, una vez reconocidos y aceptados, o bien cambiarlos, si carecen de consistencia. Este proceso implica tres momentos fundamentales:*

<i>Elección libre</i>	<i>Para que el educando llegue a una valoración positiva de algo, para que lo prefiera, es necesario darle la oportunidad de que lo elija; ello supone una decisión de carácter personal</i>
<i>Estimación</i>	<i>Para que la valoración sea real, debe producirle satisfacción</i>
<i>Coherencia en la acción</i>	<i>Para que pueda considerarse que hay un valor presente, este debe incidir en la vida diaria</i>

*La clarificación de valores es un proceso progresivo personal que abarca toda la vida, pues a medida que el mundo cambia, y que nosotros cambiamos, es necesario tomar incontables decisiones. El educador puede aplicar como estrategia didáctica las preguntas clarificadoras que ayuden al educando a elegir sus valores, compartirlos y sopesar las consecuencias de una forma determinada de actuar.” Dr. Marco Antonio Benavides Duarte, Maestro de Filosofía, Director de Preparatoria del Colegio Benemérito de las Américas en Agua Prieta, fue Coordinador General de Humanidades Argé. Revista Visión Educativa, Año I, N° 4, setiembre de 2002 (Internet: [www.sectsonora.gob.mx/ve.ve4/34.html](http://www.sectsonora.gob.mx/ve.ve4/34.html))*

#### **La Jerarquía de Necesidades Humanas de Maslow:**

El psicólogo Abraham Maslow propuso una clasificación de las necesidades humanas, quizás una de las teorías de la motivación más importante, “la Pirámide de Maslow”. Según este psicólogo humanista, las necesidades del ser humano están jerarquizadas y escalonadas de forma tal que cuando quedan cubiertas las de un orden es cuando se empiezan a sentir las del orden superior. Los primeros dos niveles de Necesidades se consideran de orden inferior, y los siguientes tres niveles de orden superior, ya que no son importantes para la persona hasta que puede aspirar a satisfactores internos de

naturaleza psicológica. El primer escalón es el de las **Necesidades Básicas**: hambre, sed, abrigo, etc. Cuando tenemos cubiertas las mismas, ascendemos al segundo escalón de la Pirámide, la **Seguridad**, en cuanto a seguir teniendo cubiertas las necesidades Básicas en el tiempo. Esto se manifiesta en el ahorro, seguros de todo tipo, capacitación, etc. En el tercer escalón se busca la **Pertenencia** a un grupo social, ligada a la aceptación incondicional y el afecto. Cuando el individuo está integrado en grupos sociales empieza a sentir la necesidad de obtener **Reconocimiento** de los demás. En este estrato Maslow incluye también a la **Autoestima, Poder y Status**. Finalmente, los individuos que tienen cubiertos todos estos escalones, llegan a la culminación o **Autorrealización**, donde expresan sus deseos de crear, cultivar lo bello, responder a desafíos y trascender a la comunidad (“escribir un libro, tener un hijo, plantar un árbol”) A pesar de esta tendencia ascendente descrita por este autor, el *Argumento de vida* ( Berne, 1974) de determinados individuos puede generar excepciones, como en los artistas bohemios, que pasan privaciones en su buhardilla, o en científicos pioneros que descuidan su salud o vínculos sociales. Otros quedan tan fijados en su *apego* (Kertész, 2003) que no pueden ascender en la jerarquía.

Otro autor que realizó aportes fundamentales a la teoría de los valores fue Víctor Frankl (1971), que nos dirige hacia “significados superiores en la vida”.

### **5. ¿Quiénes fueron o son mis modelos?**

Esto está presente en la infancia, adolescencia, y los mismos pueden ser familiares o extrafamiliares. Modelos de familiares cercanos o lejanos, docentes, vecinos, personajes históricos, políticos, mitológicos, profesionales conocidos, compañeros de estudio, etc.

### **6. ¿Qué eligen mis compañeros?**

En la adolescencia es muy fuerte la influencia de los pares, y para no perder la pertenencia, muchos jóvenes siguen a sus compañeros, sin sopesar los otros factores. En esta etapa también tienen preponderancia los pares o modelos de rol con influencia social y con mucha frecuencia la elección de carrera es asignar liderazgo en otros, especialmente si se está indecisos o dependientes en algo. En general en estos casos la dedicación a la carrera no perdura, porque los otros factores no fueron considerados.

### **7. ¿Qué salida laboral tendré?**

En el panorama de elevada desocupación de los últimos años es una variable de creciente influencia, si bien el ingresante a una carrera debe anticipar qué opciones presentará el mercado dentro de 4, 6 o más años. En la actualidad existen 130.000 universitarios desocupados en Argentina. En el contexto de incertidumbre en cuanto a logro y conservación de trabajo, ante estas cifras y con cambios acelerados tanto tecnológicos como sociales y económicos, es necesario generar varios escenarios posibles de futuro, en cuanto a la salida laboral. Esto varía según el área geográfica en la cual se pretende trabajar (capital, interior o extranjero). También se observa un incremento de los microemprendimientos a cargo de egresados universitarios, que anteriormente lograban los deseados puestos de trabajo en firmas medianas a grandes.

Además de estas 7 variables en personas adultas, casadas o con hijos repercuten otras, como las obligaciones familiares y la disponibilidad de tiempo, las distancias al lugar de estudio o las influencias del cónyuge.

## **Bibliografía**

- Frankl, V. E. (1971). *Man's search for meaning; an introduction to Logotherapy* (7ª ed.). Nueva York: Pocket Book.
- Gardner, H. (1983). *Frames of mind: The theory of multiple intelligences*. New York: Basic Books.
- Gardner, H. (1983). *Multiple intelligences: The theory in practice*. New York: Basic Books.
- Gardner, H. (1999). *Intelligence reframed*. New York: Basic Books.
- Kertész, R. (1993). *El placer de aprender*. Buenos Aires: IPPEM.
- Kertész, R., Atalaya, C. y Kertész, A. (2003). *Análisis Transaccional Integrado* (3ª ed.). IPPEM.
- Kertész, R. (2003). *Sabiduría Budista y autorrealización: El aporte de las nuevas ciencias de la conducta*. Universidad de Flores.
- Maslow, A. (1968). *Toward a Psychology of being*. New York: D. Van Nostrand,
- Maslow, A. (1991). *La personalidad creadora*. Troquel.